

# REGARDS

MAGAZINE MUNICIPAL D'INFORMATION DE LA VILLE DE VITRÉ

BIMESTRIEL  
N°11  
JUILLET  
2026



## À LA UNE

Votre future maison  
de santé pluridisciplinaire

**P.8-9**

**Nature**

La Vallée de Vilaine

**P.20-21**

**Culture**

Nouvelle saison culturelle

**VITRÉ**  
Porte de Bretagne



**REGARDS N° 11 – JUILLET 2026**  
Bimestriel municipal d'information  
de la Ville de Vitré.

- Directeur de publication : Pierre LÉONARDI
- Rédaction : Nadine OLLIVIER, Océane JOURDAN
- Secrétariat de rédaction : Nadine OLLIVIER
- Conception et mise en page : Latitude
- Crédits photos : Ville de Vitré sauf autres mentions
- Photo de couverture et dossier : Chouzenoux Architecture
- Impression : Imprimerie Hauts de Vilaine
- Distribution : Mediapost
- Tirage : 11 500 exemplaires
- Dépôt légal : 1 106 (27.08.1993)
- ISSN 2426-3036.

**Ville de Vitré**  
Hôtel de Ville  
CS 70627  
35506 Vitré CEDEX  
• Standard : 02 99 75 05 21  
• Point Formalités : 02 99 75 54 19  
(état civil...)



## 04 INSTANTANÉS

Retour en images



## 06 LES ACTUS

06 / BRÈVES

07 / TRAVAUX

Le boulevard Pierre Landais se transforme

08 / NATURE

Les aménagements de la Vallée de Vilaine se dévoilent

10 / ANIMATIONS D'ÉTÉ



**À LA UNE**  
12-15 / Votre future maison de santé pluridisciplinaire

## 16

### CÔTÉ MAIRIE

16 / CONSEIL MUNICIPAL EXPRESS

17 / LE MAIRE VOUS RÉPOND

## 18

### L'ATLAS DE LA BIODIVERSITÉ

## 19

### SENIORS

REJOIGNEZ LES ATELIERS DES AÎNÉS

## 20

### CULTURE

## 22

### ÉTAT CIVIL TRIBUNES LIBRES



## 24

### ÉVÈNEMENT

LA JOURNÉE DES VITRÉENS REVIENT !

## 25

### AGENDA

Retrouvez la lecture à voix haute de cette page en scannant le QR Code



## l'édito

de Pierre Léonardi  
Maire de Vitré

**Chères Vitréennes, Chers Vitréens,**

L'été s'installe à Vitré avec son lot de moments simples et précieux : des instants de détente et de convivialité à vivre en famille, entre amis ou au gré des rencontres. À celles et ceux qui auront la possibilité de s'accorder quelques jours de repos, je souhaite un très bel été, placé sous le signe de la découverte, du ressourcement et de la joie. Et pour tous ceux qui resteront à Vitré, notre ville offrira, une fois encore, un programme estival riche en animations et en émotions.

Tout au long de la saison, Vitré vibrera au rythme d'événements accessibles à tous.

Parmi les temps forts incontournables, les 11 et 12 juillet, la troisième édition des Marches du Temps fera voyager petits et grands au cœur du Moyen Âge, dans l'écrin exceptionnel de notre château et du centre historique. Combats en armure, tirs de catapulte, escalade d'une tour de siège de 11 m de haut, fauconnerie, troubadours, marché artisanal et bal médiéval, viendront faire revivre l'histoire dans une ambiance festive et familiale.

Dès le 16 juillet, les Jeudis de l'Été continueront d'animer le cœur de ville avec leurs concerts, producteurs locaux, balades contées et nombreuses animations conviviales.

Enfin, du 21 au 23 août, la douzième édition du festival « Les Fanfarfelues » nous réunira une nouvelle fois autour d'une programmation festive et populaire. Trois jours d'évasion dans l'univers des fanfares et plus largement des musiques cuivrées. Un événement incontournable de l'été vitréen.

Vous pourrez également rejoindre le Pré des Lavandières et la Vallée de Vilaine afin de profiter d'un peu de fraîcheur et des nouveaux espaces pensés pour le bien-être de tous et pour l'avenir de notre territoire.

Vitré poursuit ainsi son développement avec ambition, dynamisme et sérénité, tout en restant fidèle à ce qui fait sa force : la qualité de vie et le plaisir d'être ensemble.

Bel été à toutes et à tous !

*À vos côtés,  
Léonardi*

- COMMÉMORATIONS -

# Cérémonies du 8 mai



Le 8 mai dernier, la Ville commémorait les 81 ans de la Victoire du 8 mai 1945. Les différentes cérémonies, du cimetière Saint-Martin au monument aux morts en passant par l'école Pierre Lemaître ont rendu hommage aux victimes et aux héros de la Seconde Guerre mondiale.

La présence nombreuse du Conseil municipal des Enfants a donné une résonance particulière à ce moment de recueillement, rappelant que la mémoire se construit aussi avec les plus jeunes, garants de la paix et de la liberté de demain.



- ENGAGEMENT -

# Passation de commandement

Le 28 mai dernier, Patrick Ruée passait le relais à Nicolas Hisope au commandement de la caserne des sapeurs-pompiers de Vitré.

Après 47 ans de service dont 17 comme chef de centre, il quitte la caserne, des souvenirs plein la tête. Une cérémonie pendant laquelle il s'est vu remettre le galon de lieutenant-colonel honoraire et une occasion de revenir sur son parcours et les moments marquants de sa carrière.

Un engagement vivement salué et l'occasion de souhaiter également le meilleur à Nicolas Hisope dans son nouveau rôle !



Patrick Ruée et Nicolas Hisope

- ENVIRONNEMENT -

# Fête de la Nature

À l'occasion de la 20<sup>e</sup> édition de la Fête de la Nature, la Ville de Vitré et Vitré Communauté ont proposé différentes animations gratuites du 18 au 23 mai. Balades découverte, animations autour des plantes, fresque de la biodiversité, tonte des moutons, ce sont plus de 120 personnes qui ont pu profiter des différentes activités.



- FESTIVITÉS -

# Fête du Jeu



Samedi 30 mai, le temps d'un après-midi, le jeu était à l'honneur au Jardin du Parc ! La Ludothèque du Cœur social de Vitré et ses partenaires proposaient plus d'une quinzaine de stands dédiés au jeu sous toutes ses formes : jeux géants, jeux de société, parcours, défis etc.

Une animation festive, familiale et conviviale !



- HOMMAGE -

# Antoinette Peyre nous a quittés

Antoinette Peyre a exercé le métier de guide conférencière à Vitré depuis 1969. C'est elle, sous l'égide de Patrice Forget qui créa et anima les visites guidées de la ville, du château, des Rochers-Sévigney et même les nocturnes. Elle était littéralement passionnée par l'histoire et l'architecture de la ville. Et a réussi à communiquer cette passion à plusieurs générations de visiteurs et de Vitréens. Elle s'intéressait naturellement au Moyen-âge et à la généalogie des barons locaux. Mais était également incollable sur Madame de Sévigney ou les trésors cachés du centre historique.

« Tous ceux qui ont eu la chance de la côtoyer conserveront d'elle l'image d'une femme pleine d'énergie, toujours partante pour faire partager son savoir et ses connaissances aux autres. » évoque Alexandra Lemercier, adjointe au maire en charge notamment du Patrimoine.



- INCLUSION -

# Carte Mobilité Inclusion

Les anciennes cartes d'invalidité, de priorité et de stationnement pour personnes en situation de handicap (format papier) ne seront plus valables après le 31 décembre 2026.

Depuis 2016, les anciennes cartes ont été remplacées sur tout le territoire national par la Carte Mobilité Inclusion (CMI).

« Les personnes qui possèdent encore une ancienne carte sont invitées à prendre contact avec la Maison départementale des personnes handicapées d'Ille-et-Vilaine (MDPH) afin d'effectuer les démarches nécessaires pour obtenir la Carte Mobilité Inclusion au format actuel et ne pas perdre leurs droits. » explique Anne Bridel, conseillère municipale déléguée à l'inclusion.

Les CMI déjà délivrées ne sont pas concernées par cette échéance et restent valables jusqu'à la date indiquée.



**MDPH 35**  
13 avenue de Cucillé - 35031 Rennes Cedex  
0800 35 35 05  
(numéro vert : services et appels gratuits)  
www.mdph35.fr

# Appel à volontaires

Dans le cadre de son action municipale relative à l'inclusion, la Ville de Vitré renouvelle sa commission Communale Pour l'Accessibilité (CCPA).

L'objectif de cette commission est d'améliorer le quotidien des personnes porteuses de handicap sur le territoire de Vitré.

Elle est composée de trois collèges :



- 4 élus



- 4 représentants de structures accueillant des personnes en situation de handicap



- 4 personnes volontaires (être majeur, habiter Vitré) au titre du collège des personnes concernées.

Les personnes intéressées au titre du collège des personnes concernées peuvent candidater par mail :

ccpa@mairie-vitre.fr



**Ville de Vitré**  
Frédéric Levanier  
02 99 74 60 29

- INFORMATION -

# Distribution de REGARDS

REGARDS, votre magazine municipal, paraît tous les deux mois. Il est distribué dans toutes les boîtes aux lettres vitréennes par Médiapost (même celles ayant un Stop pub). Il est également disponible dans différents espaces publics ou privés.

Vous êtes Vitréenne ou Vitréen et vous ne le recevez pas, n'hésitez pas à nous envoyer vos coordonnées (NOM, prénom, adresse) à relations.publiques@mairie-vitre.fr



- TRAVAUX -

# Le boulevard Pierre Landais se transforme

La Ville a engagé les travaux de la première phase du projet d'aménagement. À l'issue de la consultation des entreprises, les marchés ont été attribués pour la réalisation des différents lots.



### Une première phase de travaux

La première phase du chantier a débuté fin juin sur la partie sud du secteur concerné. Le marché Voirie et Réseaux Divers a été attribué à l'entreprise Pigeon TP pour un montant de 879 836,64 € HT. Quant à celui des Espaces verts et mobiliers, c'est l'entreprise Serrand Paysagiste qui l'a décroché pour 130 355,50 € HT. Cette première étape devrait se poursuivre jusqu'à la fin de l'année.

Parallèlement, les travaux de déplacement des réseaux HTA (Haute Tension A) et BT (Basse Tension) ont démarré début juillet afin de permettre la réalisation des futurs aménagements.

### Adaptation de la circulation

Afin de garantir la sécurité des usagers et le bon déroulement des travaux, la circulation sera modifiée pendant toute la durée de cette première phase.

La circulation automobile sera maintenue en **sens unique**, dans le sens **Boulevard Châteaubriant vers Boulevard des Rochers**. Cette organisation sera identique à celle mise en place lors de la fête foraine.

La collectivité remercie les riverains, commerçants et usagers pour leur compréhension face aux éventuelles gênes occasionnées par ces travaux, qui permettront d'améliorer durablement le cadre de vie et les aménagements du secteur.

# Des brumisateurs pour rafraîchir les enfants

Avec l'arrivée des beaux jours et des températures estivales, la Ville a mis en place de nouveaux équipements pour permettre aux enfants de se rafraîchir tout en profitant des activités de plein air.



Des brumisateurs ont ainsi été installés à l'école du Château ainsi qu'à la Maison de l'Enfance. Ces dispositifs diffusent une fine brume d'eau particulièrement appréciée lors des journées ensoleillées et des épisodes de forte chaleur.

Cette réalisation est le fruit d'un travail mené par les services municipaux. Le métallier du service Bâtiment a conçu et fabriqué un portique adapté à l'installation de cet équipement pour la Maison de l'Enfance. Un kit de brumisation y a ensuite été installé afin d'offrir aux enfants un espace ludique et rafraîchissant.

Dès les premiers jours de mise en service, le succès a été au rendez-vous. Les enfants ont rapidement adopté ces nouveaux aménagements, profitant avec enthousiasme de ces moments de fraîcheur pendant les récréations et les activités organisées en extérieur.

Cette initiative s'inscrit dans la volonté de la municipalité d'améliorer le confort des enfants accueillis dans les équipements municipaux tout en valorisant le savoir-faire et l'implication des agents.

# Les aménagements de la Vallée de Vilaine se dévoilent !

Étendus sur trois kilomètres, les nouveaux aménagements de la Vallée de Vilaine se sont dessinés depuis 2021 dans une vision collective.

Le projet s'est attaché à révéler l'identité paysagère et patrimoniale de la vallée en créant un véritable lieu de vie et de rencontre ainsi qu'en restaurant une continuité écologique d'une partie de la vallée.

Découvrez ici les nouveaux aménagements !

## Vallée industrielle

La Vallée industrielle présente deux zones à la typologie et aux objectifs différents :

Le premier espace, marqué par les grandes arches du pont de la voie ferrée présente une Vilaine peu visible. Ici, une liaison douce entre le chemin du Pavillon et le viaduc a été créée.

**Les objectifs :**

- Renforcer les liaisons douces via des espaces sécurisés
- Permettre un bouclage et assurer une continuité entre les différents accès grâce à la possibilité de se connecter à la voie verte.



La seconde partie, séquence paysagère peu connue, dispose désormais d'une aire d'accueil en bordure de la Vilaine au pied du viaduc.

**Les objectifs :**

- Créer un espace de détente et de rencontre accessible pour tous
- Marquer la connexion avec la liaison douce



## Vallée urbaine et arborée



Espace bien connu et fréquenté il permet de se connecter aux différentes parties de la ville. Diverses zones ont ainsi été créées au Pré des Lavandières : création d'un jardin d'eau et de quelques vergers, installation de terrasses avec pontons en bois, création d'espaces ludiques (aire de jeux, tyrolienne...), nouveaux mobiliers, espace pour faire « l'école dehors ».

**Les objectifs :**

- Concevoir un lieu multifonctionnel mettant en valeur le patrimoine paysager et bâti
- Favoriser une connexion à l'eau et développer le caractère nourricier du site

## Vallée nature



Véritable écrin de nature, cette séquence paysagère accueille une riche diversité écologique avec une zone labellisée Espace Naturel Sensible depuis 2024. Pour en profiter, une passerelle et un cheminement piéton ont été installés ainsi qu'un observatoire.

**Les objectifs :**

- Permettre un bouclage complet de la zone
- Pérenniser l'intérêt écologique de la vallée nature, développer l'éducation à l'environnement et mener une gestion exemplaire de la vallée à portée pédagogique.

« Nous avons initié ce projet sur le mandat précédent et invitons chacun à profiter pleinement de ces aménagements »

Pierre Léonardi - Maire

### AGENDA

Rendez-vous samedi 12 septembre pour un après-midi animé !

- Diverses animations vous seront proposées au cœur des espaces de la Vallée de Vilaine.
- Plus d'informations à venir sur [www.vitre.bzh](http://www.vitre.bzh)

- ANIMATIONS ÉTÉ -

**Entre temps forts et espace de détente, après le travail ou pendant les vacances, profitez de l'été à Vitré !**

## Les Jeudis de l'été

Depuis plus de 20 ans, l'Office de Tourisme du Pays de Vitré vous invite chaque été à vous rassembler pour des soirées festives et conviviales ! Après le travail, en vacances, en familles ou entre amis, c'est l'un des rendez-vous incontournables de l'été vitréen !

Découvrez le programme des six soirées des Jeudis de l'été !



### Jeudi 16 juillet

- 18h30, départ de la balade contée et chantée par Bruno Chemin accompagné de Olivier Lepage et Christophe Brillat
- 19h30, concert de Raul y Manoloco (musique cubaine)
- Animations : Jeux en bois avec la Ludothèque du Cœur Social / Jeux de société avec l'association « les Score-Pions »

### Jeudi 23 juillet

- 15h30, départ de la randonnée d'environ 10 km
- 19h30, concert du Duo Ropa (guinguette festive/musique du monde)
- Animations : maquillage avec l'association « Rue du Bonheur » / Jeux en bois avec la Ludothèque du Cœur Social

### Jeudi 30 juillet

- 17h30, départ de la balade contée et chantée en partenariat avec La Granjagoul et La Bouèze dans le cadre de « Lèz Chminries d'été »
- 19h30, soirée Fest Noz avec Poule Coucou Trio (Fest Noz de Haute Bretagne)
- Animations : maquillage avec l'association « Rue du Bonheur » / Jeux en bois avec la Ludothèque du Cœur Social / Jeux de société avec l'association « les Score-Pions »

### Jeudi 6 août

- 18h30, départ de la balade contée et chantée par Marie Chiff'mine accompagnée de Nicolas Rozé et Christelle Bonneels
- 19h30, concert de Dédé Combo (Jazz Festif – musique du monde)
- Animations : maquillage avec l'association « Rue du Bonheur » / Jeux en bois avec la Ludothèque du Cœur Social

### Jeudi 13 août

- 15h30, départ de la randonnée d'environ 10 km
- 19h30, concert de The Kokoz (musique irlandaise)
- Animations : maquillage avec l'association « Rue du Bonheur » / Jeux en bois avec la Ludothèque du Cœur Social

### Jeudi 20 août

- 19h30, concert de deux groupes issus du LAPS (studios musiques actuelles du centre culturel de Vitré)
- Animations : maquillage avec l'association « Rue du Bonheur » / Jeux en bois avec la Ludothèque de Cœur Social



**Office de Tourisme du Pays de Vitré**  
Place du Général de Gaulle - Vitré  
02 99 75 04 46  
bretagne-vitre.com

## À la bonheur

Pour la 4<sup>e</sup> année consécutive, la guinguette « À la bonheur » reprend ses quartiers d'été au Jardin des Bénédictins. Jusqu'au 23 août, profitez de cet environnement préservé, en cœur de ville !



Un lieu de rencontre, d'échange et de partage, avec des produits sourcés et une ambiance chaleureuse. De nombreuses animations : ludiques, musicales, sportives vous y seront proposées tout l'été !

### HORAIRE :

Lundi : fermé  
Mardi : 16h - 21h  
Mercredi : 14h - 21h  
Jeudi : 16h - 21h  
Vendredi : 16h - 22h30  
Samedi : 11h - 22h30  
Dimanche : 14h - 21h



## Fanfarfelues

Réservation  
vivement conseillée

**Le festival des Fanfarfelues : c'est le rendez-vous incontournable qui vient clôturer les vacances d'été à Vitré ! Une programmation ambitieusement cuivrée et internationale pour sa 12<sup>e</sup> édition qui aura lieu les 21, 22 et 23 août !**

Une programmation toujours très éclectique, le retour de quelques groupes internationaux, un décor enchanteur et des valeurs humaines et de proximité toujours à l'honneur, c'est la recette de cette édition 2026 !

### AU PROGRAMME :

#### Vendredi 21 août

WASHINGTON DEAD CATS – BIG BAND – GALLOWSTREET (NL) – MOKHTAR – TAKE OFF BRASS BAND – LES BAVAGONDS

#### Samedi 22 août

BONEY FIELDS (USA-FR) – BIG BAND OF BOOM (GB) – LGMX – MOUV'N'BRASS – TZILA BRASS – CAPTAIN SPARKS & ROYAL COMPANY – FFF BRASS BAND

#### Dimanche 23 août

LA LIANE – MERAK «BALKAN BLOCK PARTY» – PARQUET SAUVAGE – NYMPHONIK ORCHESTRA – FFF BRASS BAND – BUZZIN' BRASS SYNDICATE



# À LA UNE

## Votre future maison de santé pluridisciplinaire

Priorité de Pierre Léonardi dès sa prise de fonction de Maire en 2024, le projet de la maison de santé pluridisciplinaire avance à pas de géant.

Cette maison incarne une réponse concrète aux enjeux d'accès aux soins, tout en renforçant l'attractivité du territoire pour les professionnels de santé. Elle s'inscrit pleinement dans une démarche durable, collective et tournée vers l'avenir.

Présentation !

**1 500** m<sup>2</sup>  
de surface

**14**  
mois  
de travaux

**40**  
professionnels  
hébergés à terme

# La Maison de Santé Pluridisciplinaire

**Projet phare du mandat, la création d'une maison de santé pluridisciplinaire franchit aujourd'hui une étape majeure.**



En seulement deux ans, la collectivité a mené avec détermination les différentes phases préparatoires indispensables à sa concrétisation : acquisition du foncier, choix des partenaires, lancement des procédures de consultation et désignation de l'équipe chargée de concevoir et réaliser l'équipement ; le lauréat étant le groupement PLANCHAIS-Chouzenoux Architecture.

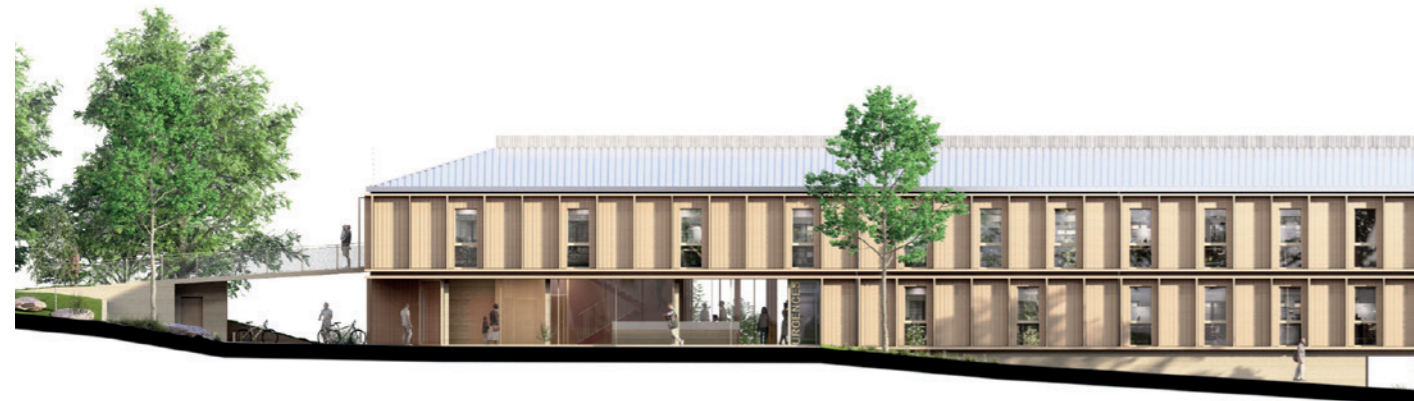
Avec le dépôt du permis de construire en juin, ce projet structurant entre désormais dans une phase opérationnelle, au service d'une offre de soins renforcée et de proximité pour les habitants. Le démarrage des travaux devrait débuter avant la fin de l'année pour une durée de 14 mois.

## Une dynamique confirmée

Initialement conçu sur une surface de 1 000 m<sup>2</sup>, le projet a été redimensionné pour atteindre 1 500 m<sup>2</sup> afin de répondre à l'intérêt exprimé par les professionnels de santé.

À ce jour, plus de vingt professionnels ont formalisé leur volonté d'intégrer ce futur pôle (médecins généralistes, sages femmes, infirmiers, orthophoniste, kinésithérapeute, orthoptiste, psychologue, diététicienne, ergothérapeute...).

Par ailleurs, des échanges réguliers se poursuivent avec d'autres professionnels intéressés par une installation au sein de l'équipement. Le démarrage des travaux puis la mise en service de la maison devraient encore renforcer son attractivité. Soucieuse d'anticiper les besoins futurs du territoire, la Ville a également fait le choix de préserver des surfaces disponibles afin de faciliter l'accueil de nouveaux médecins généralistes et spécialistes dans les années à venir. À terme, ce sont plus de 40 professionnels qui pourront être hébergés.



Votre future maison de santé pluridisciplinaire

## Les atouts du projet

Le projet se distingue par plusieurs atouts majeurs. Sa qualité architecturale affirmée lui permettra de s'intégrer harmonieusement dans son environnement tout en offrant une identité forte et contemporaine. Les espaces ont été conçus pour répondre aux besoins des professionnels de santé grâce à des aménagements fonctionnels, adaptés aux pratiques médicales actuelles et à leur évolution.

Au rez-de-chaussée, se trouveront la médecine générale, les spécialistes et des espaces communs comme des salles de réunion. À l'étage, accessible notamment via une passerelle, seront installés les paramédicaux et les sage-femmes. La conception du bâtiment intègre également une double entrée ainsi qu'une hauteur optimisée, favorisant à la fois la fluidité des circulations et le confort des usagers. Enfin, le projet repose sur une maîtrise budgétaire rigoureuse, garantissant la cohérence entre les ambitions portées par la collectivité et les moyens mobilisés pour leur réalisation.



## Ty Kalon Santé

Créée le 12 mars dernier, l'association **Ty Kalon Santé** porte désormais le projet de santé. Elle est présidée par Madame Lenaïg Macé, sage-femme.

Cette association a pour objectif d'initier, de favoriser et de développer le regroupement des professionnels de santé libéraux exerçant sur le territoire du pays de Vitré.

Actuellement, les professionnels, accompagnés par l'Agence Régionale de Santé (ARS), poursuivent la rédaction de leur projet de santé, étape essentielle pour structurer l'offre de soins et répondre aux besoins du territoire. Grâce à un accompagnement de l'Agence régionale de santé (ARS) l'association va pouvoir bénéficier de l'aide d'une personne pour la coordination de ce projet.



# Conseil municipal express

Séance du 18 mai 2026

## COMMERCE, ARTISANAT ET TOURISME

### Convention Vitré Atout

Les membres du Conseil Municipal ont validé la convention d'objectifs entre l'association Vitré Atout et la Ville de Vitré ainsi que le versement d'une subvention de 33 600 € pour l'année 2026. Cette convention a pour objectif de soutenir et développer l'attractivité commerciale de la ville à laquelle l'association participe avec son programme d'animations tout au long de l'année (fête du printemps, braderies des commerçants, animations de Noël etc.) et par les missions de l'animatrice du commerce.

### Tarifs emplacements marché de Noël

En prévision de l'organisation du marché de Noël 2026 et afin de pouvoir lancer les candidatures des exposants, les élus ont fixé les tarifs de location des emplacements où seront installés les différents stands. Deux tarifs distincts ont été fixés :

- 160 € l'emplacement dans la cour du château (réservé aux artisans)
- 200 € l'emplacement sur la place du château (réservé à la restauration et au débit de boissons)

En 2026, le marché de Noël aura lieu du 11 au 13 décembre puis du 18 au 20 décembre, l'appel à candidatures pour les exposants est ouvert jusqu'au 1<sup>er</sup> septembre 2026.

## SPORT

### Subventions

En raison du projet sportif de certaines associations vitréennes et en prenant en compte le cadre de la politique d'intérêt public local poursuivie par la municipalité dans son programme de développement du sport, ainsi que la réglementation obligeant la signature d'une convention entre les collectivités et les associations dès lors qu'une subvention d'un montant supérieur à 23 000 € est versée, les élus ont approuvé (une abstention) la signature des conventions

et des subventions aux associations suivantes pour l'année sportive 2025-2026 :

- Amicale sportive de Vitré : 55 261 €
- Aurore Vitré Basket Bretagne : 60 390 €
- Aurore Vitré Omnisports : 152 344 €
- Étrier Vitréen : 26 814 €
- Vitréenne Handball : 24 286 €

Les conventions encadrent les différentes aides :

- aide directe apportée aux associations sous forme de subventions destinées à financer le fonctionnement, l'encadrement et la communication
- aide indirecte apportée par la mise à disposition, à coût préférentiel, des infrastructures de la ville

À noter, ces conventions prévoient une subvention « haut niveau » attribuée en complément aux associations Amicale Sportive de Vitré, Aurore Vitré Basket Bretagne et Aurore Vitré Omnisports, versée en 2 tranches en fonction des résultats de chacun de ces clubs. Le versement de la 1<sup>ère</sup> tranche des subventions « haut niveau » a été validé de la façon suivante :

- Amicale sportive de Vitré : 10 800 €
- Aurore Vitré Basket Bretagne : 43 100 €
- Aurore Vitré Omnisports : 10 800 €

## ÉDUCATION

### Tarifs périscolaires, extrascolaires et de la restauration

Dans un contexte marqué par l'attention portée au pouvoir d'achat des familles, les élus ont approuvé (un vote contre) l'évolution des tarifs périscolaires et extrascolaires à compter du 6 juillet 2026. Cette nouvelle grille, modulée selon le quotient familial, prévoit notamment une baisse des tarifs des accueils de loisirs municipaux afin de faciliter l'accès aux activités pour les familles aux revenus modestes, particulièrement pendant les vacances scolaires.

La collectivité fait également le choix de maintenir les tarifs de restauration scolaire et des accueils périscolaires actuels (matin, pause méridienne et soir) pour l'année 2026-2027, cela dans un objectif de protection du pouvoir d'achat des familles vitréennes.

## CULTURE

### Tarifs musées, visites guidées et animations

En raison du développement de l'offre muséale notamment par la mise en place d'une maquette numérique, l'aménagement de la salle des explorateurs, de la salle Arthur

de la Borderie, de la salle Denis Darcy, de la salle Madame de Sévigné, de la salle de l'Apothicaire, de la salle du Logis et la création d'un nouvel espace accueil-boutique et en prenant en compte le fait que les tarifs des musées de Vitré n'ont pas évolué depuis 2023 et restent en dessous des tarifs appliqués dans d'autres musées, les élus ont approuvé la modification des tarifs à compter du 1<sup>er</sup> juin 2026. Ces changements s'appliquent aux conditions tarifaires et de gratuités des deux musées, des visites-guidées Ville d'Art de d'Histoire, des activités jeune public et des activités événementielles. À titre d'exemple :

- Tarif plein du musée du Château des Barons :
  - Jusqu'au 1<sup>er</sup> juin 2026 : 7 €
  - Depuis le 1<sup>er</sup> juin 2026 : 9 €
- Gratuité des musées :
  - Jusqu'au 1<sup>er</sup> juin 2026 : moins de 12 ans
  - Depuis le 1<sup>er</sup> juin 2026 : moins de 8 ans.

## JEUNESSE

### Dispositif Jeunesse mobilisée

La Ville de Vitré souhaite intensifier son soutien à destination de la jeunesse. Dans ce contexte, les élus ont approuvé la reconduction annuelle du dispositif jeunesse mobilisée pendant toute la durée du mandat actuel. En effet, ce dispositif vise à soutenir les initiatives de la jeune population vitréenne en accordant aux associations, organisations de jeunesse et jeunes particuliers vitréens la possibilité de percevoir des financements dans le cadre de la mise en place d'actions d'intérêt général en faveur de la population. Cette aide est apportée sous la forme d'une subvention dont le montant ne peut pas dépasser l'enveloppe annuelle allouée au dispositif à savoir, 4 000 €.

Le premier projet à bénéficier cette année de ce dispositif est l'association Ecclesia, pour l'organisation d'un concours d'éloquence avec un montant attribué de 800 €.

# LE MAIRE VOUS RÉPOND



### Plusieurs habitants ont le sentiment que certains espaces verts de la commune sont moins entretenus. Herbes hautes, fauchage tardif et tonte moins fréquente, est-ce un choix délibéré ?

Les espaces publics de la commune sont bel et bien entretenus, mais certains le sont aujourd'hui d'une façon différente à laquelle nous allons nous habituer progressivement. Les pratiques de gestion des espaces verts ont évolué depuis plusieurs années afin de mieux prendre en compte les enjeux environnementaux et la préservation de la biodiversité.

Cette approche s'appelle la gestion différenciée. Il s'agit d'un mode de gestion qui consiste à adapter l'entretien des espaces verts selon leurs caractéristiques et leurs usages : autrement dit, faire le bon entretien au bon endroit.

Concrètement, cela signifie que tous les espaces ne nécessitent pas le même niveau d'intervention. Certaines zones très fréquentées continuent d'être entretenues régulièrement, tandis que d'autres espaces peuvent bénéficier d'un entretien plus léger ou moins fréquent lorsque cela est possible.

Ces pratiques présentent plusieurs avantages : elles génèrent moins de bruit, moins de déchets verts, permettent de réduire les coûts d'entretien et surtout s'intègrent parfaitement dans le projet d'Atlas de la Biodiversité Communale lancé en 2024. En laissant par exemple le temps aux plantes de produire leurs graines ou en pratiquant un fauchage tardif et une tonte partielle des pelouses, on favorise la présence des insectes pollinisateurs et le renouvellement naturel de la flore.

Ce travail est mené en collaboration avec les agents de la ville que nous remercions. Il ne s'agit donc pas d'un abandon des espaces publics mais d'une manière plus raisonnée et plus respectueuse de l'environnement de les entretenir, dans l'intérêt de tous.



Pour nous faire parvenir vos questions, propositions, vous pouvez compléter le coupon ci-dessous et l'envoyer à : **Mairie de Vitré - Cabinet du Maire - 5 place du Château - 35500 Vitré ou par messagerie à [contact@mairie-vitre.fr](mailto:contact@mairie-vitre.fr)**

### Votre question, votre suggestion...

.....  
 .....  
 .....  
 .....  
 .....

Vos coordonnées afin que nous puissions vous répondre directement.

NOM .....  
 PRÉNOM .....  
 ADRESSE .....  
 .....  
 COURRIEL .....  
 TÉL .....



# Vous avez plus de 55 ans ? Rejoignez les ateliers des Aînés

La Ville de Vitré a fait le choix, en 2024, d'adhérer au réseau francophone « Ville Amie des Aînés ». Afin de prévoir l'adaptation de la ville de Vitré au vieillissement de sa population, la Ville a mis en place dès le mois de mars 2025, une nouvelle instance de participation citoyenne : les ateliers des Aînés.

L'objectif : penser et réaliser les changements avec et pour les seniors (voir les articles des magazines REGARDS de mai et novembre 2025).

Les 39 seniors volontaires impliqués dans les groupes de travail, ont permis de faire des propositions qui ont été mises en œuvre, comme la pose d'assises supplémentaires dans les quartiers et lieux de passage, la création d'un outil contre l'isolement (le Détect'isolement), une sensibilisation aux risques domestiques, la tenue de café-débat sur l'alimentation, l'ouverture de la salle du Mée le dimanche par une association-partenaire (Scores-Pions).

Un guide pratique recueillant tous les renseignements nécessaires à la vie des seniors est sur le point d'être publié.

« Autant d'actions qui n'auraient pas été réalisées sans le travail de cette instance de participation citoyenne dont je remercie vivement tous les membres » exprime Bruno Linne, conseiller municipal délégué à Ville Amie des Aînés.

Il reste tant à réaliser, que ce soit dans l'information et la communication, le lien social et la solidarité, la culture et les loisirs, les transports et les mobilités, les espaces extérieurs, l'autonomie et les services, l'habitat intergénérationnel et pourquoi pas, l'organisation d'un événement pour rassembler toute la population avec les seniors.

« Aussi, pour élargir les groupes, nous invitons les seniors à rejoindre les Ateliers des Aînés » résume Bruno Linne. « Écrivez-nous pour nous faire part de votre motivation à participer aux groupes de travail à l'adresse mail suivante : vaa@mairie-vitre.fr ou par téléphone au 02 99 74 11 62.

### Vous avez moins de 55 ans ?

Pour que **toutes les générations puissent contribuer à leur manière**, en particulier sur des sujets tels que l'habitat et les activités intergénérationnelles, des plus jeunes seront ponctuellement sollicités. Ils pourront ainsi proposer leurs idées en lien avec cette thématique, en participant au groupe de travail dédié ou par mail.

Vous êtes intéressés ? Faites-vous connaître !



vaa@mairie-vitre.fr  
02 99 74 11 62



## L'Atlas de la Biodiversité

La Ville de Vitré s'est engagée pour une durée de 3 ans à conduire un Atlas de la Biodiversité Communale (ABC). Une démarche officiellement lancée par une présentation aux élus et aux équipes en présence d'un maître de conférences en mai dernier.

L'ABC est un outil d'information et d'aide à la décision pour intégrer les enjeux environnementaux locaux au sein des projets de la commune. Des inventaires des milieux et espèces présents sont réalisés sur le territoire afin de mieux connaître la biodiversité. Par la suite, des actions de sensibilisation à cette biodiversité locale seront mises en place. Au même moment, des actions de concertation sont effectuées afin de fédérer l'ensemble des acteurs locaux sur ce projet.

### Quel est l'objectif final de l'ABC ?

→ Créer un plan d'actions pluriannuel permettant à moyen et long termes de prendre en compte la biodiversité dans nos futurs projets.

- En faveur de la biodiversité
  - ✓ Préservation de la biodiversité
  - ✓ Développement d'une meilleure connaissance à l'échelle locale
  - ✓ Prise en compte des données lors de l'élaboration de nouveaux projets
- En faveur du territoire
  - ✓ Mobilisation du plus grand nombre d'acteurs sur le sujet (agriculteurs, élus, entreprises, jeunesse, citoyens, associations, agents publics...)
  - ✓ Mise en place d'actions de sensibilisation, de protection, de gestion et valorisation de la biodiversité.

### Quelles sont les clés pour la réussite de cet Atlas de la Biodiversité à Vitré ?

La réussite d'un Atlas de la biodiversité communale repose sur trois leviers essentiels : l'appropriation du projet par les acteurs locaux, une communication active qui crée une dynamique collective et la construction d'une stratégie territoriale durable.

« Lorsque chacun comprend les bénéfices concrets de la biodiversité et se sent impliqué, l'ABC devient un outil partagé qui guide des actions cohérentes à moyen et long termes. » conclut Freddy Andrieux Bizeul, adjoint au maire Cadre de vie.



La biodiversité c'est :

- l'ensemble des êtres vivants (biocénose),
- leurs milieux de vie : les écosystèmes - les forêts, les mares, les prairies, ... - (biotope),
- les interactions multiples entre eux.

C'est aussi une diversité à plusieurs niveaux : diversité génétique, diversité des espèces et diversité des milieux.

**DETECT'ISOLEMENT**  
AGIR CONTRE L'ISOLEMENT DES SENIORS

Dans le cadre de la démarche **Ville Amie des Aînés**, la Ville de Vitré et l'Atelier des Aînés souhaitent repérer les personnes en situation d'isolement. Un outil a été élaboré à cet effet, le « **Détect'isolement** », qui s'adresse aux seniors et à leur entourage (familial, voisinage, amical...) afin d'évaluer l'isolement social d'une personne et, si besoin, y apporter une réponse adaptée.

Je suis autonome, je me débrouille tout(e) seul(e)

Les visites et contacts que j'ai me satisfont

Je suis aidé(e) au quotidien

Je passe et reçois des appels téléphoniques

Je ne sais pas à qui faire appel pour être aidé(e)

J'ai des difficultés avec internet et le téléphone

Je suis seul(e), rencontrer des personnes me gêne

Je n'ai pas de moyen de locomotion, j'ai peur d'utiliser les transports en commun

J'habite trop loin des services et commerces. Me déplacer est difficile

Je n'ai pas ou peu de visites. Cela me manque

Je suis anxieux à l'idée de sortir

Je n'ai personne sur qui compter

Je suis aidant(e). J'aide un proche et cela m'isole

La solitude me pèse, je m'ennuie

Vous êtes plutôt **VERT**: Continuez à entretenir vos relations  
Vous êtes plutôt **JAUNE** ou **ROUGE**: **N'hésitez pas à faire appel!**

Vous souhaitez recevoir des visites?  
Le Secours Catholique propose des visites de convivialité. ☎ 06 82 99 28 44

Vous souhaitez vous familiariser avec internet?  
Un conseiller numérique de Cœur Social de Vitré vous aide. ☎ 02 99 75 04 60

Vous êtes aidant?  
Vous souhaitez échanger avec des personnes dans cette situation?  
☎ Café des Aidants ☎ 02 99 74 33 01

Vous avez des questions en lien avec votre perte d'autonomie ou celle d'un proche?  
☎ CLIC des Portes de Bretagne - 4, Jardins de la Trémolle - 35500 VITRÉ ☎ 02 99 74 33 01

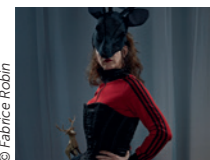
# SAISON CULTURELLE

SAISON CULTURELLE 2026-2027 : DÉCOUVREZ LA NOUVELLE SAISON !  
 DÉVOILÉE LE 25 JUIN, LA SAISON 2026/2027 SE PLAÎT À BROUILLER LES FRONTIÈRES  
 ENTRE LES GENRES. DE LA DANSE OU DU THÉÂTRE ? LE CONFORT D'UN SIÈGE OU  
 L'INATTENDU D'UNE OFFRE HORS LES MURS ? AUTANT DE PASSERELLES LANCÉES  
 ENTRE LES DIFFÉRENTES PRATIQUES ARTISTIQUES AVEC COMME OBJECTIFS :  
 SURPRENDRE, INTERROGER ET SURTOUT (SE) FAIRE PLAISIR.

## DES FORMES ÉTONNANTES



**Mardi 26 janvier**  
20h30  
**Mercredi 27 janvier**  
14h30  
 L'Amour du risque & Starshow



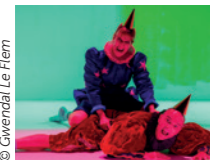
**Mercredi 17 février**  
20h30  
 George sans S



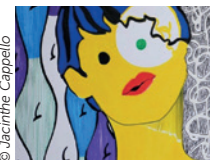
**Vendredi 19 mars**  
20h30  
 Post Party



**Mardi 6 et mercredi 7 avril**  
20h30  
 Le Beau Monde



**Mardi 4 mai**  
20h30  
 Paradoxe



**Mercredi 12 mai**  
20h30  
 Oiseau [Guide de survie]

## CORPS EN MOUVEMENT



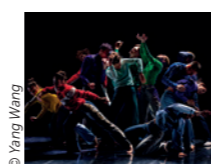
**Jeudi 24 septembre**  
20h30  
 Frasques



**Jeudi 10 décembre**  
20h30  
 Queen Blood



**Jeudi 14 janvier**  
20h30  
 aux éclats...



**Mardi 2 février**  
20h30  
 HELIKOPTER / LICHT



**Samedi 22 mai**  
18h  
 Da Gouskate !



**Samedi 5 juin**  
18h  
**Dimanche 6 juin**  
16h  
 Naiade

## COUPS DE THÉÂTRE



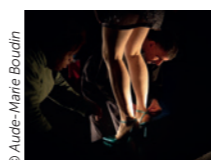
**Mardi 10 novembre**  
20h30  
 Pause



**Mercredi 18 et jeudi 19 novembre**  
20h  
 7 minutes



**Jeudi 26 et vendredi 27 novembre**  
20h  
 Madame de Sade



**Vendredi 18 décembre**  
20h30  
 Loin dans la mer



**Jeudi 7 janvier**  
18h  
 Terre Noire



**Jeudi 1<sup>er</sup> avril**  
20h30  
 n degrés de liberté

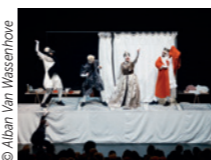
## CLASSIQUES REVISITÉS



**Jeudi 3 décembre**  
20h30  
 Hernani



**Mardi 9 février**  
20h30  
 L'Avare

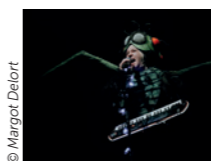


**Mercredi 2 et jeudi 3 juin**  
20h30  
 Molière et ses masques

## ON S'PREND PAS AU SÉRIEUX



**Vendredi 9 octobre**  
20h30  
 Le Feuilleton



**Mardi 15 décembre**  
20h30  
 Merci de votre compréhension



**Vendredi 5 février**  
20h30  
 Madame Fraize



**Samedi 3 avril**  
20h30  
 InConstance

## VOYAGE MUSICAL



**Dimanche 11 octobre**  
16h  
 David Krakauer & Kathleen Tagg



**Samedi 7 novembre**  
20h30  
 THÉA



**Vendredi 22 janvier**  
20h30  
 Camille

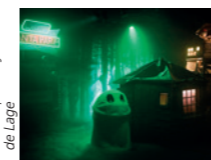


**Vendredi 26 mars**  
20h30  
 Bertrand Belin

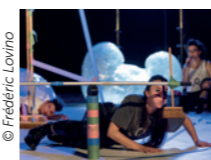
## JEUNE PUBLIC



**Samedi 3 octobre**  
18h  
 Le Loup en Slip



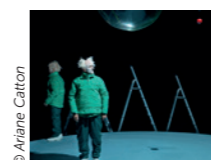
**Samedi 17 octobre**  
18h  
 Santa Park



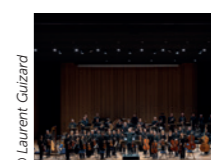
**Mercredi 4 novembre**  
11h  
 Scooooootch !



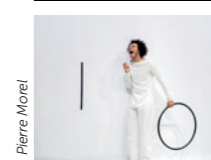
**Samedi 5 décembre**  
18h  
 Les Frères Casquette



**Mercredi 10 mars**  
14h30  
 Actapalabra



**Mardi 23 mars**  
20h30  
 Voyage au centre de la Terre



**Samedi 17 avril**  
18h  
 Monographie

Retrouvez la plaquette détaillée en scannant ce QR code



### BILLETTERIE

- En ligne : [www.vitre.bzh/ccjd-saison-culturelle](http://www.vitre.bzh/ccjd-saison-culturelle)
- Au guichet : sur les horaires habituels de la billetterie

### CONTACT

Centre culturel Jacques Duhamel  
 2 rue de Strasbourg, Vitry  
 02 23 55 55 80  
[ccjd@mairie-vitre.fr](mailto:ccjd@mairie-vitre.fr)

DE MI-AVRIL  
À DÉBUT JUIN 2026



NAISSANCES

Mamadou	DIABY
Farès	BENSAOU
Louka	DEZALLEUX
Armand	AHARGEE
Evan	ROULIER ZENG

MARIAGES

Aurélié SOREAU & Frédéric JULÉ
Coralie DAGONET & Nicolas HULIN
Shannon BRITTON & Mathilde DUPERRIN

DÉCÈS

Joseph	SALMON	Marcel	LEPAGE
Arsène	JAMAUX	Alain	HUET
Marie	BUFFET veuve TOUCHAIS	Monique	TEMPLON veuve JAGLINE
Bernard	PACOT	Louis	MAUDET
Josiane	ODIN	Claude	CHARTIER
Anne	NICOLAS veuve BODIOU	Odile	BERNARD veuve SAUTJEAU
Madeleine	BADIER veuve BORDAIS	Yves	GAUTIER
Bernard	MOUGIN	Christelle	LEGRÉE épouse JOUAULT
Germaine	TROHET veuve LECRIVAIN	Paulette	LEMESLE veuve CORNIER

Liste Agir pour Vitré

Un bilan positif suite au retour aux 4 jours pour les accueils de loisirs de Vitré

Depuis septembre 2025 et le retour à la semaine scolaire de 4 jours, la Ville de Vitré a réorganisé ses accueils de loisirs afin de proposer un service de qualité aux familles. Ce changement a nécessité un important travail de préparation et de coordination entre les services éducation, restauration, hygiène et propreté, les équipes d'animation et les élus. Aujourd'hui, le bilan est largement positif.

La nouvelle organisation permet un accueil par tranche d'âge plus cohérent et mieux adapté aux rythmes des enfants. Le Centre de loisirs de la Maison de l'Enfance accueille toujours l'ensemble des tranches d'âge les mercredis en journée complète en période scolaire ainsi que durant les vacances scolaires. En complément, l'école Pierre Lemaître propose un accueil spécifique aux 3-7 ans les mercredis matin, tandis que l'école Jean Guéhenno accueille les 8-11 ans les mercredis en journée complète.

Il apparaît clairement que les familles y trouvent leur compte. Malgré un début de fréquentation prudent à la rentrée 2025, les chiffres enregistrés ces derniers mois sont

aujourd'hui concluants et témoignent de l'adhésion progressive des familles à cette nouvelle organisation. Les retours des parents sont très positifs, notamment concernant l'accueil réservé aux petits le mercredi matin à Pierre Lemaître ainsi qu'aux plus grands à Jean Guéhenno. Cette organisation par âge permet un accompagnement plus serein, des activités mieux adaptées et une meilleure prise en compte des besoins de chacun.

Des projets de passerelle sont également en cours de finalisation pour accompagner les enfants et leurs familles dans chaque étape de leur parcours : découverte du centre de loisirs pour les jeunes enfants, accompagnement lors des changements de tranche d'âge et de sites, et préparation progressive vers l'Accueil de Loisirs Sans Hébergement\* Ados géré par le service Jeunesse de la ville.

Parallèlement au succès de cette transition, notre nouvelle équipe municipale s'était engagée à garantir une véritable mixité sociale pour toutes les familles vitréennes dans l'accès aux services, dans des conditions équitables. Cet engagement se concrétise aujourd'hui. La Direction Education-Enfance et les élus ont ainsi travaillé à l'élaboration

d'une nouvelle grille tarifaire plus accessible aux familles aux revenus modestes. Cette évolution répond aussi aux recommandations de la CAF, les tarifs du centre de loisirs pour les QF les plus faibles étant auparavant très élevés. Le tarif de la dernière tranche de QF reste très accessible et fait partie des plus bas sur le territoire de Vitré Communauté. Votée lors du conseil municipal du 18 mai dernier, cette grille entrera en application dès le 6 juillet 2026.

Je salue l'investissement des équipes municipales qui ont permis la réussite de cette transition et remercie l'ensemble des familles pour leur confiance.

Bel été à toutes et tous.

Les élus de la majorité représentés par **Pauline SEGRÉTAIN**, adjointe au maire



TRIBUNES LIBRES

Liste Vitré en commun

Écoles primaires publique de Vitré : une situation préoccupante



Garantir l'accueil de **tous les élèves** dans leur **diversité**, leur fournir un cadre sécurisant, protecteur et propice aux apprentissages est un enjeu majeur pour la collectivité. C'est l'un des axes prioritaires de la **politique d'éducation** d'une ville.

Etat des lieux

Le total des élèves est **globalement stable** depuis plusieurs années sur Vitré mais montre des écarts entre public et privé : cette année les écoles primaires **publiques ont perdu 41 élèves** (dont 15+15 en centre ville) quand celles du privé changent peu, voire même **gagnent des élèves**.

La carte scolaire reste **déséquilibrée** malgré les ajustements successifs.

Des subventions facultatives sont versées aux écoles privées : entre 200 000 et 250 000€ par an.

**Rénovation énergétiques** pour l'école Jean Guéhenno (à l'étude pour l'école de La Hodeyère) et **végétalisation** de sa cour (en projet pour l'école Pierre Le maitre).

L'école du Château n'est **pas accessible** et les récréations doivent se faire place du château.

Plans de mise en sécurité des écoles **inaboutis**.

Problèmes

Encore une fermeture conditionnelle prévue en septembre 2026 à l'école Pierre Lemaître

Exclusion des minorités de tous les conseils d'école

Stagnation des moyens humains et financiers depuis plusieurs années pour les écoles publiques

Rupture d'égalité d'accès à l'école publique pour les enfants du Nord de Vitré

La fermeture potentielle de l'école du Château avant la fin du mandat ?

Nos propositions

+ Construire une nouvelle école au **nord de la ville**

- Rééquilibrer la **carte scolaire**

○ Expérimenter le dispositif des **"rues scolaires"** afin de garantir la sécurité des enfants

➤ Doter le **CME d'un budget propre**

✓ Poursuivre la **rénovation énergétique et thermique** de toutes les écoles publiques

➤ Poursuivre la **végétalisation des cours d'écoles publiques**

[vitreencommun.fr/c2](http://vitreencommun.fr/c2)



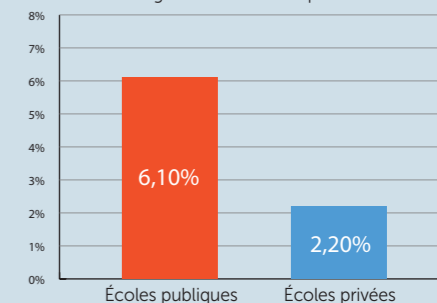
Liste Vitré en vrai, Vitré à gauche

La mixité sociale à l'école fait du bien à tout le monde ! Les recherches réalisées en France montrent que, dans une classe, le brassage d'élèves issus de milieux sociaux différents permet de lutter contre les stéréotypes raciaux et sociaux. Pour les élèves défavorisés, la mixité sociale favorise leur insertion sociale et professionnelle (Charoussat et al., 2023 ; Catan, 2025). Pour les élèves d'origine favorisée, moins soumis à la compétition scolaire, leur estime de soi et leur bien-être personnel s'accroissent. Leurs performances scolaires sont stables, voire s'améliorent (Grenet et al., 2023). C'est pour cette raison que nous avons mis au vote au conseil municipal un amendement. La ville de Vitré donne 250 000 € de subventions facultatives aux écoles privées. La loi Debré assure le financement des écoles privées par l'État, pour le salaire des enseignants, et par les communes, pour la prise en charge des dépenses de fonctionnement. Il apparaît fondamental dès lors que ces subventions facultatives soient conditionnées au respect de la mixité sociale et de l'inclusion de tous les publics.

Le ministère de l'Éducation Nationale a calculé un indice de position sociale (IPS) permettant de déterminer les possibilités de

réussite d'une population d'un établissement scolaire au regard des catégories socio-professionnelles des parents. L'enseignement privé en Bretagne n'est pas un enseignement de séparatisme social comme cela peut-être le cas dans le privé parisien. Il nous faut toutefois noter des disparités à Vitré. L'écart d'IPS entre écoles privées et écoles publiques est de 7 points à Vitré comme dans le département. Si les écoles Pierre Lemaître, le Château, Jeanne d'Arc ou Sainte-Marie (IPS entre 110 et 117) ont des publics équivalents, les écoles Jean Guéhenno (90) et la Hodeyère (97) sont nettement décrochées. Autre paramètre important pour le vivre-ensemble dans notre ville, l'accueil des enfants relevant du handicap dans nos écoles. Nous n'avons pas les détails sur le nombre d'élèves notifiés par école mais seulement une information de l'inspection de circonscription entre écoles publiques et écoles privées. Le taux d'élèves, accueillis dans les écoles privées et notifiés par la Maison Départementale des Personnes en situation de handicap, y est trois fois moindre.

Inclusion dans les écoles de Vitré  
Pourcentage d'élèves notifiés par la MDPH



Pour la réussite de tous les élèves, nous pensons que donner des sommes égales à des populations inégales renforce les inégalités. Pour le vivre-ensemble, nous avons porté cet amendement. Il était simplement question de verser à chaque école privée, les subventions proportionnellement à leur écart à la moyenne des écoles publiques, sur ces deux facteurs. Nous n'avons pu que déplorer le rejet par la majorité de cet amendement en conformité avec sa vision droite de l'éducation.

Gilles RENAULT

# La Journée des Vitréens revient !

Le 5 septembre prochain, se déroulera la 3<sup>e</sup> édition de la Journée des Vitréens au Parc des expositions. Au programme de cette belle journée : la matinée des associations, l'accueil des nouveaux habitants et des animations pour petits et grands.

Les deux éditions précédentes ayant rencontré un beau succès, une nouvelle édition est proposée et promet d'être elle-aussi, riche en découvertes, en rencontres et en divertissement. Une journée d'animations gratuites pour tous à vivre le samedi 5 septembre.

Au programme :

## La matinée des associations

La journée débutera par la matinée des associations, organisée de 9h à 13h. Une occasion pour les habitants et ceux nouvellement arrivés sur le territoire de découvrir le dynamisme associatif et s'inscrire aux diverses activités proposées par les associations. Nombre d'associations seront présentes, toutes disciplines confondues, afin de présenter leurs activités.



## L'accueil des nouveaux Vitréens

Les nouveaux habitants, installés à Vitré depuis moins d'un an, sont conviés par la municipalité à un temps d'échange dédié. Ce temps permettra de parfaire sa connaissance de Vitré et des services liés à la vie quotidienne mais aussi d'échanger avec l'équipe municipale.

Il est possible de s'inscrire à l'adresse suivante : [nouveauxvitreens@mairie-vitre.fr](mailto:nouveauxvitreens@mairie-vitre.fr) en précisant vos nom, prénom et adresse ainsi que le nombre de présents (adultes et enfants).

## Des animations

De 14h à 18h, le parc des expositions deviendra un espace dédié aux animations ! Des associations vitréennes proposeront également des initiations. Ce sera l'occasion pour les enfants et les familles de venir profiter d'une journée d'activités gratuites.



### INFOS

Samedi 5 septembre 2026  
Journée des Vitréens  
Parc des expositions - Vitré  
À partir de 9 h.  
Gratuit.  
Restauration et buvette.



# AGENDA et si on sortait ?

UN ÉTÉ AVEC LE  
CENTRE SOCIAL !



**TOUS LES LUNDIS  
PIQUE-NIQUE BOL D'AIR**  
Départ en minibus à 11h pour une destination surprise.  
Sur inscription

**TOUS LES LUNDIS DE  
JUILLET  
MARCHÉ SENIORS**  
À 14h30, kiosque du Jardin du Parc.  
Libre et gratuit

**TOUS LES MARDIS  
MARDI'TERRASSE**  
De 15h à 18h30 à la maison de quartier de Maison Rouge.  
Après-midi détente.  
Libre et gratuit

**TOUS LES MERCREDIS  
CAFÉ DES HABITANTS**  
De 10h à 11h30 à Debussy.  
Libre et gratuit

**TOUS LES MERCREDIS ET  
SAMÉDIS  
(excepté du 27 juillet  
au 13 août)  
LUDOTHÈQUE**  
À la maison de l'enfance, les mercredis de 10h à 12h et de 14h à 18h30, les samedis de 10h à 12h.  
Jeu sur place et prêt.  
Libre et gratuit

**LES MERCREDIS D'AOÛT  
INITIATIONS À LA DANSE**  
À 10h30, maison de quartier de Maison Rouge.  
Sur inscription

**TOUS LES JEUDIS  
JEUDI EN FÊTE !**  
De 14h30 à 17h, cour du Centre Jacques Boyer. Animations.  
Libre et gratuit

**LES VENDREDIS ET SAMÉDIS  
SORTIES D'ÉTÉ**  
À la journée.  
Sur inscription

• 02 99 75 04 60

## JUILLET

**Mercredis 15, 22 et 29**

### VISITE CHEZ LES PRODUCTEURS

Un moment pour s'immerger dans le terroir local et vivre une expérience en famille. Inscriptions obligatoires auprès de l'Office de tourisme. Participation : 3 € (gratuit pour les -2 ans), à régler directement auprès des producteurs.  
• 02 99 75 04 46  
• [info@ot-vitre.fr](mailto:info@ot-vitre.fr)

### Jusqu'au 23 août LA GUINGUETTE

La guinguette À la Bonheur, square des Bénédictins, propose de nombreuses animations ludiques et musicales ainsi qu'une offre de petite restauration locale. Lire p.11.

**Du 16 juillet au 27 août**

### GYM SUR CHAISE

Chaque mardi de 10h à 11h et chaque jeudi de 14h à 15h, rendez-vous au foyer de l'AS Vitré, stade Saint-Étienne. Séries d'exercices légers et doux, à l'aide d'une chaise stable, en extérieur. L'activité combine des mouvements simples de renforcement musculaire, d'étirement et d'équilibre, offrant ainsi une solution accessible pour rester actif et en forme. Avec Jordan Lebacqz, animateur. Carnet d'été Respire&Marche : 30 €/6 séances 1h.  
• 06 64 79 57 10

**Jeudis 16, 23 et 30**

### JEUDIS DE L'ÉTÉ

Lire pages 10.

**Vendredi 24, samedi 25  
et lundi 27**

### DON DU SANG

Au parc des expositions, vendredi de 12h à 16h30, samedi de 8h30 à 13h, lundi de 14h15 à 18h45. Organisé par l'Amicale des Donneurs de Sang Bénévoles du pays de Vitré. En période estivale, l'association compte sur une participation importante des donateurs pour effectuer ce geste magnifique et généreux.  
• 02 99 74 72 69

**Lundi 27****SÉANCE DE CINÉMA INCLUSIVE**

À 14h30 au Cinéma Aurore my cinewest en partenariat avec le Centre Communal d'Action Sociale de Vitré. Ouvert à tous, le film est diffusé dans une salle semi-éclairée avec sous-titrage. Pour les groupes, prévenir le cinéma le matin de la séance du nombre de personnes accompagnées. Tarif : 6,90 € et gratuit pour les accompagnateurs.

• 02 99 74 76 40

**Mercredi 29****PART'AGES**

Atelier cuisine organisé par Cœur Social au Centre Jacques Boyer, 27 rue Notre-Dame. Sur inscription.

• 02 99 75 04 60

**AOÛT****Mercredi 5****CRÉATION DE JEUX**

Atelier de 15h à 18h, maison de quartier de Maison Rouge. Organisé par Cœur Social. Sur inscription.

• 02 99 75 04 60

**Mercredis 5, 12, 19 et 26****VISITE CHEZ LES PRODUCTEURS**

Un moment pour s'immerger dans le terroir local et vivre une expérience en famille. Inscriptions obligatoires auprès de l'Office de tourisme. Participation : 3 € (gratuit pour les -2 ans), à régler directement auprès des producteurs.

• 02 99 75 04 46

• info@ot-vitre.fr

**Jeudis 6, 13 et 20****JEUDIS DE L'ÉTÉ**

Lire p.10.

**Mercredi 12****CRÉATION DE JEUX**

Atelier de 15h à 18h, maison de quartier de Maison Rouge. Organisé par Cœur Social. Sur inscription.

• 02 99 75 04 60

**Vendredi 21, samedi 22****et dimanche 23****FESTIVAL LES FANFARFELUES**

Lire p.11.

**Lundi 24****SÉANCE DE CINÉMA INCLUSIVE**

À 14h30 au Cinéma Aurore my cinewest en partenariat avec le Centre Communal d'Action Sociale de Vitré. Ouvert à tous, le film est diffusé dans une salle semi-éclairée avec sous-titrage. Pour les groupes, prévenir le cinéma le matin de la séance du nombre de personnes accompagnées.

Tarif : 6,90 € et gratuit pour les accompagnateurs.

• 02 99 74 76 40

**Mercredi 26****RÉOUVERTURE DU CAFÉ !**

Venez (re)découvrir et échanger avec l'équipe de Bulle qui sera ravie de vous accueillir lors de cette journée et de partager un bon goûter.

Gratuit.

• 09 81 61 67 06

**SEPTEMBRE****Vendredi 4****PELOTE ET BULLE**

À partir de 14h, 2 rue Clairefontaine. Un moment convivial pour tricoter ou crocheter autour d'un bon goûter. Débutant ou confirmé, moment pour partager, apprendre et papoter. Fils, aiguilles et bonne humeur au rendez-vous. Organisé par Bulle Café. Gratuit.

• 09 81 61 67 06

**À NOTER DÈS À PRÉSENT : SEPTEMBRE****Samedi 5****JOURNÉE DES VITRÉENS**

Matinée des associations, accueil des nouveaux Vitréens et animations... Dès 9h au parc des expositions. Manifestation permettant aux habitants dont ceux nouvellement arrivés sur le territoire de découvrir le dynamisme associatif et s'inscrire aux diverses activités proposées par les associations le matin mais aussi de profiter d'animations l'après-midi. Organisée par la Ville de Vitré. Nouvel habitant de moins d'un an ? Faites-vous connaître : nouveauxvitreens@mairie-vitre.fr Lire également p.24.

**CC VITRÉEN**

Portes ouvertes au Cyclo Club Vitréen avec la présentation de l'école de cyclisme. Accueil familles et futurs licenciés. Réponses à toutes les questions sur l'organisation, les horaires, les essais, les demandes ou renouvellements de licences.

• 06 88 45 07 95

**Dimanche 6****VIDE-GRENIER**

Centre-ville, de 8h à 17h. Ouverture à 6h pour les exposants. Organisé par Spectacle pays de Vitré Promotion.

• 06 29 99 53 72

**Lundi 7****PORTES-OUVERTES**

Danse et Compagnie Vitréenne, de 19h30 à 21h, salle des Promenades, bd Louis Giroux.

• 06 28 50 83 86

ou 06 69 60 60 53

**Mercredi 9****PORTES-OUVERTES**

Danse et Compagnie Vitréenne, de 19h30 à 21h, salle des Promenades, bd Louis Giroux.

• 06 28 50 83 86

ou 06 69 60 60 53

**Samedi 19 et dimanche 20****JOURNÉES EUROPÉENNES DU PATRIMOINE.****Vendredi 11****BISTROT MÉMOIRE**

De 14h30 à 16h30, à Bulle Café, 2 rue Clairefontaine. Temps de convivialité pour les personnes vivant avec des troubles de la mémoire ainsi que de leurs aidants, proches et professionnels. Gratuit. Organisé par Cœur Social.

• 02 99 75 04 60

**Samedi 12****VALLÉE DE VILAINE**

Animations gratuites. Lire p.8-9.

**Dimanche 13****PELOTE ET BULLE**

À partir de 14h, 2 rue Clairefontaine. Un moment convivial pour tricoter ou crocheter autour d'un bon goûter. Débutant ou confirmé, moment pour partager, apprendre et papoter. Fils, aiguilles et bonne humeur au rendez-vous. Organisé par Bulle Café. Gratuit.

• 09 81 61 67 06

**Jeudi 17****REPAS FESTIF**

12h, Résidence La Trémoille. Ouvert aux retraités de Vitré (14 €) et habitants de la Résidence La Trémoille (12,50 €). Inscriptions mardi 8 septembre.

• 02 99 74 66 01

**Vendredi 18****PELOTE ET BULLE**

À partir de 14h, 2 rue Clairefontaine. Un moment convivial pour tricoter ou crocheter autour d'un bon goûter. Débutant ou confirmé, moment pour partager, apprendre et papoter. Fils, aiguilles et bonne humeur au rendez-vous. Organisé par Bulle Café. Gratuit.

• 09 81 61 67 06

**Samedi 26****ATMOSPH'AIR**

# Vous avez la parole !

**AIMER VIVRE ET CHANTER**

Répétitions les 1<sup>er</sup> et 3<sup>e</sup> mardis de chaque (sauf juillet et août), de 14h à 15h45, centre Jacques Boyer, 27 rue Notre-Dame. L'association va également chanter dans les maisons de retraite une fois par mois. 20 €/mois.

• 06 43 71 95 24

**AMICALE DES RETRAITÉS VITRÉENS GEMOUV 35**

Activités (belote, tarot, triomino...) : lundis de 14h à 18h, salle du Mée ; mercredis et vendredi de 14h15 à 17h45, résidence La Trémoille. Palets et pétanques : jeudis de 14h30 à 17h, résidence La Trémoille. Avec secteur de Vitré Ouest : marche et danse en ligne avec possibilité d'adhérer à l'association. Adhésion : 18 € pour 2026.

• 07 52 03 04 71

**AQUALEHA**

Devenez testeur ! Tests sensoriels proposés du lundi au vendredi, de 10h à 19h, avec des dégustations dans le centre d'études sensorielles, 12 bis bd Irène Joliot Curie ou des tests à domicile de produits d'hygiène, de cosmétiques et d'aliments pour animaux de compagnie. Participation indemnisée (jusqu'à 360 €/an). Libre, gratuit et ouvert à tous. Découvrez le programme de fidélité Test et +. Actualités et inscriptions sur deveneztesteur.com.

• 02 99 74 13 39

**ABHR**

Association des Bibliothèques d'Hôpitaux de Rennes et sa région Prêt gratuit de revues, magazines, BD, mangas et livres aux personnes hospitalisées au CH Simone Veil et aux résidents de l'EHPAD de la Gautrays. L'association ABHR, section de Vitré, invite toutes personnes intéressées par les rejoindre à les contacter.

• 06 85 87 61 03

• abhrvitre@laposte.net

**CIDFF 35**

Centre d'Information sur les Droits des Femmes et des Familles Permanences juridiques gratuites animées par une juriste, pour accompagner dans les démarches d'accès au droit. Domaines d'intervention : droit de la famille, droit au travail (rupture de contrat, congés parentaux, harcèlement), droit pénal, droit des étrangers (titre de séjour vie privée et familiale). Prochaines dates : mardis 21 juillet et 18 août, au Centre Jacques Boyer,

27 rue Notre-Dame. Sur rendez-vous uniquement.

• 02 99 30 80 89

• secretariat@cidff35.fr

**CLUB LOISIRS DES RETRAITÉS DE VITRÉ**

Jeux de cartes (belote, coïchée, tarot), scrabble, pétanque et palets, lundi de 13h30 à 17h30, jeudi de 13h30 à 16h45, salle de l'Aurore, 3 bis rue de la Poultière et mardi et vendredi de 13h30 à 17h, salle du Mée. Et avec Gemouv 35, secteur Ouest : activités de marche, danses en ligne, dictée...

• 06 72 60 31 04

• 07 80 00 14 36

**LA BOUÈZE**

Reprise en septembre des cours et ateliers : - au local, 26 rue Pasteur : cours d'accordéon diatonique le mardi soir animé par Christopher Donnard, atelier multi-instruments le jeudi à 19h 1 fois/mois animé par Gabriel Chiapello, balocerie atelier Gallo le mercredi à 19h 1 fois/mois animé par Guillaume Gérard (en partenariat avec La Granjagoul) - au Barravel Bar : atelier chant traditionnel le mercredi à 20h 1 fois/mois animé par Ivan Didier et Olivier Lepage. Cours 340 €/an. Ateliers multi-instruments et chant 110/an + 15 € d'adhésion. Baloceries gratuit pour les adhérents

• 02 23 20 59 14

• contact@laboueze.com

**LE RELAIS POUR L'EMPLOI****Le Relais**

Une solution solidaire pour vos besoins en main d'œuvre. Entreprise, collectivité, association ou particulier, le Relais pour l'Emploi propose une solution de mise à disposition de personnel tout en soutenant l'insertion professionnelle sur l'ensemble du pays de Vitré pour des besoins ponctuels ou réguliers.

• 02 23 55 15 60

**Chantier Insertion Le Pays fait son jardin**

Possibilité de consommer des légumes bio, locaux et plein de sens avec des paniers (12 € ou 16 €) cultivés par des salariés en parcours de reconstruction professionnelle et livrés près de chez vous tous les mardis à partir de 16h à Nature Source et le FJT Tremplin.

• 02 99 43 60 66

**QUE CHOISIR ENSEMBLE**

Association de défense des consommateurs Permanences sur rendez-vous les 1<sup>er</sup> et 3<sup>e</sup>

jeudis du mois, de 9h à 12h au Centre Jacques Boyer, 27 rue Notre-Dame.

• 06 58 91 74 59

**PROXIM'SERVICES**

Intéressés par un accompagnement au quotidien pour l'aide à la personne, le ménage, le repassage, la garde d'enfants, contacter l'association située au 28 rue Jean Moulin. Pré visite à domicile sans engagement, CESU préfinancé accepté, déduction d'impôts -50% ou crédit d'impôts.

• 02 99 74 45 24

**SECOURS CATHOLIQUE**

Vous êtes seul, vous aimeriez avoir des visites. Vous connaissez des personnes qui en souffrent. Des bénévoles peuvent venir vous rencontrer pour passer un moment avec vous. L'association accueille aussi des nouveaux bénévoles pour faire ces visites.

• 06 82 99 28 44

**SOLIDARITÉ VITRÉENNE**

Épisol est accessible après un bilan auprès d'un travailleur social. L'épicerie sociale et solidaire située 75 rue de Fougères est ouverte sur rendez-vous, jeudi matin (sauf juillet et août) et après-midi et vendredi matin.

• 02 99 75 24 98

**UDAF 35**

Permanence de médiation familiale les mardis des semaines paires, de 9h à 19h sur rendez-vous au Centre Jacques Boyer, 27 rue Notre-Dame. Reconstruire un dialogue et trouver des accords dans les situations de séparations conjugales ou de conflits familiaux. La médiation est également possible pour les aidants familiaux, les adolescents de parents séparés à partir de 13 ans. Rendez-vous d'information préalable gratuit. Tarif selon barème national des services conventionnés de médiation familiale.

• 02 30 03 95 80

**VITRÉ GYM SANTÉ**

Reprise des cours le lundi 7 septembre. Cours collectifs fitness adultes, seniors, cours pour personnes atteintes de pathologie cardiaque, cours de renforcement musculaire (circuit cardio-training), cours de pilates. Plusieurs tarifs selon la formule choisie.

• 07 69 52 20 98

• vitre.gym.sante@gmail.com

# REGARDS

## SUR...

### JOURNÉE DES

# VITRÉENS



**SAMEDI 5 SEPTEMBRE 2026**



**3<sup>ème</sup>  
édition**



**De 9h à 18h**

**ACCUEIL DES  
NOUVEAUX VITRÉENS**



**FORUM DES  
ASSOCIATIONS**

**Parc des expositions, Chemin du Feil**

[www.vitre.bzh](http://www.vitre.bzh)

**VITRÉ**  
Porte de Bretagne



[www.vitre.bzh](http://www.vitre.bzh)

