

# REGARDS

MAGAZINE MUNICIPAL D'INFORMATION DE LA VILLE DE VITRÉ

BIMESTRIEL  
N°10  
MAI  
2026



## À LA UNE

Une nouvelle équipe  
au service de la Ville

Pierre LÉONARDI  
Maire

**P.7**

**Démarches**

Maison France Services

**P.25**

**Patrimoine**

Les Marchés du Temps

**VITRÉ**  
Porte de Bretagne



**REGARDS N° 10 – MAI 2026**  
Bimestriel municipal d'information  
de la Ville de Vitré.

- Directeur de publication : Pierre LÉONARDI
- Rédaction : Nadine OLLIVIER, Océane JOURDAN
- Secrétariat de rédaction : Nadine OLLIVIER
- Conception et mise en page : Latitude
- Crédits photos : Ville de Vitré, autres mentions
- Photo de couverture : Studio Maignan - Vitré
- Impression : Imprimerie Hauts de Vilaine
- Distribution : Mediapost
- Tirage : 11 500 exemplaires
- Dépôt légal : 1 106 (27.08.1993)
- ISSN 2426-3036.

**Ville de Vitré**  
Hôtel de Ville  
CS 70627  
35506 Vitré CEDEX  
• Standard : 02 99 75 05 21  
• Point Formalités : 02 99 75 54 19  
(état civil...)



**04**  
**INSTANTANÉS**  
Retour en images



**06**  
**LES ACTUS**  
**06 / SANTÉ**  
Une nouvelle salle d'endoscopie au  
Centre Hospitalier Simone Veil de Vitré

**ÉDUCATION**  
La semaine sans écrans

**07 / DÉMARCHES**  
Maison France services  
S'informer et être accompagné



**À LA UNE**  
**8-17 / Une nouvelle équipe**  
au service de la ville

**18**  
**FINANCES**

**20**  
**CÔTÉ MAIRIE**  
**20 / CONSEIL MUNICIPAL EXPRESS**  
**21 / LE MAIRE VOUS RÉPOND**

**22**  
**ÉTAT CIVIL**  
**TRIBUNES LIBRES**

**24**  
**MISE EN LUMIÈRE**  
**DES NOCES DE PLATINE**  
UN ANNIVERSAIRE RARE  
CÉLÉBRÉ À VITRÉ

**25**  
**PATRIMOINE**  
LES MARCHES DU TEMPS



**28**  
**ASSOCIATION**  
LA GAUTRAYS'ANIME

**29**  
**AGENDA**

Retrouvez  
la lecture à voix  
haute de cette  
page en scannant  
le QR Code



**l'édito**  
de Pierre Léonardi  
Maire de Vitré

**Chères Vitréennes, Chers Vitréens,**

Le 15 mars dernier, vous avez fait le choix de placer notre liste « Agir pour Vitré » largement en tête des suffrages. Vous nous avez accordé une confiance claire et forte ainsi que la responsabilité de conduire à nouveau l'action de notre commune, et je tiens très sincèrement à vous en remercier.

Être élu municipal, c'est avant tout un engagement humain. C'est être à l'écoute, partager les joies comme les préoccupations du quotidien et travailler, jour après jour, à l'image de nos prédécesseurs, pour que notre commune reste un lieu où il fait bon vivre, grandir et entreprendre.

Ce nouveau mandat s'ouvre avec la même énergie et la même volonté de servir l'intérêt général. Avec mon équipe, que vous pourrez découvrir dans ces pages, nous continuerons à agir pour améliorer votre cadre de vie, accompagner les projets de nos associations, soutenir nos commerces et entreprises et préparer l'avenir de notre territoire, notamment face aux défis environnementaux et aux évolutions de notre société.

La richesse d'une commune ne repose pas seulement sur ses élus. Elle se construit grâce à l'engagement de toutes celles et ceux qui la font vivre : les bénévoles associatifs, les agents municipaux, les acteurs économiques et, bien sûr, chacun d'entre vous. Votre participation et vos idées sont indispensables à la vitalité de notre commune.

Durant ce mandat, nous continuerons à privilégier la proximité, le dialogue et la transparence. Les échanges avec les habitants resteront au cœur de notre action, car c'est ensemble que nous pourrions imaginer et construire les projets de demain.

Vous me savez profondément attaché à Vitré et je suis fier de pouvoir continuer à la servir à vos côtés. Avec mes adjoints et toute l'équipe municipale, nous nous réjouissons déjà de vous retrouver dans nos commerces, dans nos rues et lors des prochains événements qui font vivre notre belle ville.

Au plaisir de vous croiser !

*À vos côtés,  
Léonardi*

- INCLUSION -

## DuoDay inversé



Pour la deuxième année consécutive, plusieurs agents de la Ville de Vitré ont eu l'opportunité de participer au DuoDay inversé proposé par l'ESAT de Vitré le 5 mars dernier. Cette initiative est inspirée du dispositif européen DuoDay qui a lieu tous les troisièmes jeudis de novembre auquel la Ville participe depuis plusieurs années. Cette fois, les rôles sont inversés, ce sont des salariés du monde dit « ordinaire » qui découvrent les métiers et l'environnement de travail de personnes porteuses de handicap.

Une journée placée sous le signe de la découverte, du partage et de l'inclusion avec des retours unanimes : une expérience enrichissante à la fois humainement et professionnellement.



- SPORT -

## Classic Velox Adélie de Vitré

Vendredi 3 avril, 120 coureurs prenaient le départ de la 30<sup>ème</sup> édition de la Classic Velox Adélie de Vitré ! Un événement sportif incontournable et un public toujours au rendez-vous, peu importe la météo. Une ambiance vibrante tout au long de la course et ses nombreux rebondissements qui voient finalement s'imposer Marc BRUSTENGA suivi de l'uri LEITAO (2<sup>e</sup>) et Louis HARDOUIN (3<sup>e</sup>).



- FESTIVITÉS -

## Carnaval des Gais Lurons

L'ambiance était à la fête à Vitré dimanche 29 mars et samedi 11 avril à l'occasion du défilé de jour puis de nuit des Gais Lurons. Pour cette 65<sup>ème</sup> édition, les nombreux spectateurs ont pu profiter de 12 chars et 7 groupes de musique.

Une ambiance toujours aussi festive et familiale, année après année !



- PARTENARIAT -

## Signature convention SDIS



Vendredi 10 avril, la Ville de Vitré et le Service Départemental d'Incendie et de Secours d'Ille-et-Vilaine (SDIS 35) ont signé une nouvelle convention locale de partenariat. Celle-ci vient renforcer l'engagement de Vitré aux côtés des sapeurs-pompiers avec désormais 8 agents municipaux conventionnés.

En effet, au-delà de leurs missions au sein des services municipaux (électricien, finances, services techniques...), certains agents font le choix de s'investir pour la sécurité de tous en s'engageant en tant que sapeurs-pompiers volontaires. Grâce aux conventions mises en place par la collectivité, ils peuvent intervenir sur des opérations de secours pendant leur temps de travail, renforçant ainsi la capacité d'intervention sur des créneaux où les besoins sont les plus forts, notamment en journée. Un dispositif qui apparaît comme un levier concret et efficace pour soutenir les centres de secours et garantir la sécurité des habitants.

- SANTÉ -

## Une nouvelle salle d'endoscopie au Centre Hospitalier Simone Veil de Vitré



Dans le cadre de son projet de restructuration, le Centre Hospitalier Simone Veil de Vitré s'est récemment doté d'une nouvelle salle d'endoscopie. Cette installation moderne contribue à améliorer le confort des patients et les conditions de travail des équipes. Elle permet une prise en charge plus fluide, sécurisée et adaptée aux besoins croissants du territoire.

L'activité de l'unité fonctionnelle d'endoscopie digestive comporte la réalisation des endoscopies diagnostiques (exploration œsophage, estomac, duodénum ou colon) et thérapeutiques (traitement des polypes, arrêt des hémorragies, dilatations des zones rétrécies) respectant des normes strictes d'hygiène et sécurité.

L'activité du service s'inscrit dans une coopération étroite avec le CHU de Rennes, renforcée par l'existence de postes médicaux partagés entre les deux établissements. Ce partenariat structurant permet la réalisation d'actes très spécialisés. Il garantit également un accès à une expertise pointue en oncologie digestive, avec des avis diagnostiques et thérapeutiques lors de la découverte de tumeurs primitives ou de métastases.

À travers ces investissements et ces initiatives, le Centre Hospitalier Simone Veil de Vitré confirme son engagement : proposer une offre de soins de qualité, accessible et tournée vers la prévention, au service de la population.

Pour rappel, une première enveloppe de 9 M€ a été accordée par l'ARS Bretagne au CH Simone Veil pour lancer la modernisation de l'établissement. Portée avec détermination par Pierre Léonardi, président du conseil de surveillance, cette avancée a permis d'ouvrir la voie aux premiers travaux (bloc opératoire : nouvelle salle d'endoscopie, salle de réveil, salles d'opération ainsi que hall d'accueil à partir de fin 2026).



**Centre Hospitalier Simone Veil**  
30 rue de Rennes – Vitré  
02 99 74 14 14

- ÉDUCATION -

## La semaine sans écrans

**Du 26 au 31 mai, les directrices et directeur des quatre écoles publiques de Vitré : Le Château, La Hodeyère, Jean Guéhenno et Pierre Lemaitre unissent leurs forces pour organiser chacune et chacun dans leur établissement la semaine sans écrans. Le défi est lancé !**

Cette initiative pédagogique et citoyenne vise à sensibiliser les enfants et leurs familles à l'usage raisonné des écrans. Pendant la semaine du défi, les élèves s'engagent à ne pas ou peu consommer d'écrans de loisirs,

comme la télévision, les jeux vidéo, les tablettes et les smartphones, pour favoriser des temps de partage, de lecture, d'activités physiques ou culturelles.

Un carnet de bord leur est remis afin de s'auto-évaluer sur leur consommation d'écrans. La journée est découpée en plusieurs temps. 1 point est gagné si un écran n'est pas utilisé. Cette étape permet d'ouvrir le dialogue à la maison afin de faire le point leur l'usage d'écrans.

### Quelques idées pour profiter de ce temps retrouvé...

- Se balader au jardin du Parc
- Profiter des nombreuses aires de jeux
- Faire du vélo au Bois de l'Étoile
- Se rendre à la Médiathèque
- Profiter de la Fête du Jeu organisée par la Ludothèque le 30 mai...

Autant d'activités gratuites pour se retrouver et passer de bons moments !

- DÉMARCHES -

## Maison France Services

Depuis le 1<sup>er</sup> avril, une maison France Services est ouverte sur rendez-vous dans les locaux du Point Formalités, un service de proximité permettant aux citoyens d'être accompagnés dans leurs démarches administratives du quotidien.



L'objectif de cet espace ? Accueillir, accompagner, orienter les usagers dans leurs démarches administratives en leur proposant une aide auprès des 12 organismes partenaires : France Titres, Caisse d'Allocations Familiales (CAF), CARSAT, Caisse Primaire d'Assurance Maladie (CPAM), Chèque énergie, Finances publiques, (impôt), France Travail, France Rénov', La Poste, Mutualité Sociale Agricole (MSA), Point Justice, URSSAF.

Une aide de premier niveau pour un service de proximité qui vise à rapprocher les services publics des usagers et simplifier l'accès aux administrations, un moyen supplémentaire de lutter contre la fracture numérique et favoriser l'accès aux droits.

À Vitré, c'est Nicolas qui est le conseiller de ce nouveau service. Fort d'une expérience de cinq ans dans une autre maison France Services, il saura vous accompagner, avec le relais de l'équipe du Point Formalités. Une mission qui demande de la patience mais apporte beaucoup de satisfaction : « C'est un rôle gratifiant. Les personnes qu'on accompagne nous remercient car c'est un service qui les aide vraiment concrètement ».



**Maison France Services**  
Point Formalités  
1 place Notre-Dame  
02 99 75 54 18



**Service gratuit sur rendez-vous :**

- Lundi, mardi, jeudi de 9h à 12h30 et de 13h30 à 17h
- Mercredi, vendredi de 13h30 à 17h

Prise de rendez-vous sur place ou par téléphone.

## S'informer et être accompagné

### • Les permanences retraites

Moment attendu par de nombreux actifs, le passage à la retraite est aussi souvent source de questionnements. Pour bien vous accompagner, la Carsat et plus récemment l'Agirc-Arrco organisent des permanences gratuites chaque semaine à Vitré.

- **Carsat** : permanences tous les mardis, sur rendez-vous, dans les locaux de la CPAM, 16 rue du 70<sup>e</sup> Régiment d'Infanterie.  
• Prise de rendez-vous au 39 60 ou en ligne, via votre espace personnel : [www.lassuranceretraite.fr](http://www.lassuranceretraite.fr)

- **Agirc-Arrco** : permanences tous les mardis, sur rendez-vous, au CCAS, 1 rue Saint-Louis.  
• Prise de rendez-vous au 09 70 66 06 60 ou en ligne via votre espace personnel : [www.agirc-arrco.fr](http://www.agirc-arrco.fr)



### • Des dispositifs pour les plus de 75 ans !

Sans condition de ressources ni démarches administratives complexes, certains services sont proposés spécifiquement pour les plus de 75 ans, retraités bénéficiaires de la retraite complémentaire de l'Agirc-Arrco.

- **Sortir Plus** : un service pour lutter contre l'isolement social en permettant des sorties, en voiture ou à pied en étant accompagné par un professionnel de confiance.  
• Plafonné à 300 €/an.

- **Aide à domicile momentanée** : 10h d'aide à domicile une fois par an mise en place sous 48h pour se faire aider en cas de difficulté temporaire.



**Agirc-Arrco**  
0 971 090 971  
<https://services75ans.agirc-arrco.fr>

**66,46%**  
des votes  
1<sup>er</sup> tour

**28**  
sièges  
sur 33

**7**  
commissions  
municipales

## Élections municipales 2026 Une nouvelle équipe au service de la ville

Suite aux élections municipales, les habitants de Vitré ont désigné leurs représentants pour les six prochaines années. Entre élus expérimentés et nouveaux visages, ce dossier vous permettra de découvrir les élus qui œuvrent au quotidien pour Vitré et ses habitants.

*Les membres du bureau municipal avec de gauche à droite :  
Sophie Marquant, Freddy Andrieux Bizeul, Vanessa Allain, Paul Lapause,  
Benoît Houyère, Christine Heude, Pierre Léonardi, Anne Bridel, Bruno Linne,  
Fabien Lamiré, Pauline Segrétain et Emmanuel Couvert*

*Absents : Lionel Le Mignant, Alexandra Lemerrier, Philippe Maignan*

# Le Maire, au cœur de l'action municipale



**Au cœur de la vie municipale, le maire en conduit l'action et veille à la qualité des services publics. Engagé aux côtés des habitants, il porte des projets qui font évoluer la ville.**

## Présentation de Pierre LÉONARDI, élu maire de Vitré.

Pierre Léonardi est un enfant du pays, vitréen depuis toujours. Il a 44 ans, est marié et père de 3 enfants de 15, 12 et 10 ans.

Scolarisé de la maternelle au collège à Vitré, Pierre Léonardi va au lycée à Rennes, où il poursuit ses études, un bac + 2 en informatique industriel puis une licence en informatique à Angers et travaille deux ans à Saint-Malo, comme responsable informatique. Pierre Léonardi revient finalement à Vitré, où il devient directeur adjoint du centre de loisirs du cœur social. Puis, il reprend ses études dans une école de commerce à Paris.

Après quelques expériences professionnelles comme directeur commercial, Pierre Léonardi se lance dans l'entrepreneuriat

digital. Il développe une marketplace (marché en ligne) dédiée aux artisans créateurs d'objets fait main, fabriqués en France afin qu'ils puissent se concentrer sur leur savoir-faire et vivre de leur passion.

En 2014, Pierre Léonardi devient conseiller municipal dans l'équipe de Pierre Méhaignerie puis rapidement délégué et adjoint. Dix ans plus tard, en 2024, il devient maire de Vitré. Lors des élections du 15 mars dernier, la liste Agir pour Vitré qu'il conduit obtient 66,46 % et est élue dès le 1<sup>er</sup> tour en remportant 28 des 33 sièges. Le 20 mars dernier, lors du conseil d'installation, Pierre Léonardi est proclamé maire de la ville pour les 6 années à venir.

Issu d'un parcours engagé, Pierre Léonardi met son expérience au service

d'une ambition claire : développer une commune dynamique, solidaire et tournée vers l'avenir.

“ Être maire, c'est avant tout être présent sur le terrain, à l'écoute et agir avec pragmatisme pour le quotidien de chacun ”

# « Agir pour Vitré » avec vous !

## Des engagements en action

**Élus à la tête de la ville, Pierre Léonardi et son équipe vont mettre en œuvre un projet concret, pensé pour améliorer le quotidien de chacun et préparer l'avenir.**

Santé, cadre de vie, solidarité et dynamisme local structurent les premières actions du mandat. À travers ces engagements, la municipalité affirme une ambition claire : construire, avec les habitants, une ville solidaire et tournée vers l'avenir.



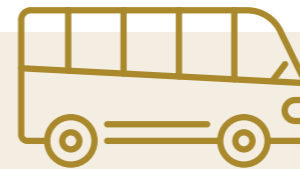
### La santé, un engagement fort

La santé est au cœur des priorités avec la création d'une maison de santé pluridisciplinaire. La Ville poursuivra ses efforts en matière de prévention, de santé mentale et de rénovation de l'hôpital pour garantir un parcours de soin complet.



### Seniors, familles et jeunesse au cœur de la ville

La nouvelle Maison des Familles renforcera l'accompagnement à la parentalité et deviendra un lieu ressource pour tous. L'école de la Hodeyère sera réaménagée et sa cour végétalisée. Quant aux espaces publics, ils seront repensés à hauteur d'enfants. Les jeunes disposeront de nouveaux lieux de rencontre dans des quartiers en évolution, pour mieux participer à la vie locale. Une attention particulière est portée aux aînés, avec des solutions de logements adaptés pour favoriser le maintien à domicile et des initiatives pour rompre l'isolement.



### Un territoire dynamique

La Ville soutiendra ses commerces, modernisera la signalétique et favorisera l'implantation d'un campus local et d'un pôle d'innovation. Un plan global de mobilités douces facilitera les déplacements grâce aux pistes cyclables et transports collectifs.



### Un vivre-ensemble apaisé et participatif

La sécurité reste une priorité. Proximité, prévention et dissuasion sont au cœur de l'action pour une ville apaisée et agréable pour tous. Sport santé, culture et habitat équilibré restent également des priorités. Le dialogue citoyen sera renforcé avec un budget participatif, des conseils consultatifs et une attention constante aux projets de quartier.

### Une transition écologique concrète

Vitré poursuivra la végétalisation de ses espaces publics, la création de squares et la réhabilitation des abords ferroviaires. Un plan de sobriété eau-énergie sera déployé, incluant l'installation de panneaux photovoltaïques.



# Une équipe mobilisée autour de projets concrets

Aux côtés du maire, les adjoints et conseillers municipaux délégués pilotent les grands domaines de l'action municipale. Chacun est responsable d'une délégation spécifique et contribue à la mise en œuvre du programme avec les services compétents. **Présentation !**

## 9 ADJOINTS



**Paul  
LAPAUSE**  
1<sup>er</sup> adjoint

Finances, Commande publique, Achats, Assurances

64 ans, entrepreneur dans le numérique  
« Investi dans l'associatif depuis longtemps, j'ai été président d'Initiatives Portes de Bretagne pendant près de 20 ans et suis co-fondateur du club Grand S. Mes autres mandats : vice-président de Vitré Communauté et conseiller départemental du canton de Vitré. Je souhaite poursuivre mon engagement pour aider Vitré à se préparer pour l'avenir ».



**Christine  
HEUDE**  
2<sup>e</sup> adjointe

Cohésion sociale, Seniors, Centre Communal d'Action Sociale

62 ans, retraitée du commerce et de la formation  
« Engagée auprès des jeunes du territoire, j'ai été marraine de la Mission Locale et présidente de l'association Tremplin. J'ai souhaité m'investir pour affirmer mon attachement à Vitré et poursuivre mon engagement utile au service du collectif. Combattre la précarité et l'isolement, faciliter les liens intergénérationnels et favoriser le bien-vivre ensemble sont des sujets qui m'animent ».



**Lionel  
LE MIGNANT**  
3<sup>e</sup> adjoint

Affaires générales, Ressources humaines

58 ans, chef d'entreprise  
« Engagé en tant qu' élu depuis plus de 10 ans, je préside le club Grand S, club des entreprises du territoire de Vitré Communauté depuis 4 ans. Ce qui m'anime particulièrement, c'est de développer les coopérations entre nos entreprises et les collectivités locales et ainsi d'œuvrer avec pragmatisme et détermination à développer notre territoire ».



**Alexandra  
LEMERCIER**  
4<sup>e</sup> adjointe

Culture, Patrimoine, Tourisme, Archives

35 ans, secrétaire générale dans la fonction publique territoriale  
« Adjointe au maire depuis 6 ans et vice-présidente de Vitré Communauté en charge de la culture, du patrimoine et du tourisme, je souhaite continuer à défendre la culture comme levier d'émancipation et d'esprit critique en soutenant nos acteurs culturels que sont nos associations locales et les artistes pour agir concrètement pour le cadre de vie des Vitréennes et Vitréens ».



**Fabien  
LAMIRÉ**  
5<sup>e</sup> adjoint

Urbanisme, Foncier, Transitions

40 ans, ingénieur dans le numérique  
« Ingénieur de formation, je suis également co-animateur du groupe local rennais de The Shift Project qui vise la décarbonation de l'économie française. J'aime les réflexions stratégiques en particulier celles qui ont attiré à l'aménagement du territoire et la transition écologique. Après y avoir beaucoup réfléchi à l'échelle nationale, j'ai envie de mettre à profit pour Vitré et son territoire ».



**Pauline  
SEGRÉTAÏN**  
6<sup>e</sup> adjointe

Éducation, Restauration, Enfance, Petite enfance

48 ans, assistante administrative et comptable  
« J'ai toujours été engagée dans les associations éducatives de mes enfants. Élu depuis 6 ans, j'ai en charge l'éducation, l'enfance, la petite enfance et la restauration. De beaux projets ont vu le jour tels que la végétalisation de cours d'école, la rénovation énergétique de l'école Jean Guéhenno ou l'instauration du guichet unique au niveau du Relais Petite Enfance et j'ai souhaité continuer mon engagement ».



**Freddy  
ANDRIEUX-BIZEUL**  
7<sup>e</sup> adjoint

Voirie, Bâtiments, Espaces verts, Propreté urbaine, Hygiène des locaux, Mobilités

37 ans, professeur de sciences économiques et sociales  
« Pendant plusieurs années, j'ai été administrateur du café bulle, représentant des parents élus à l'école de la Hodeyère et pendant une année scolaire, avec ma compagne, nous avons créé plusieurs lignes de vélobus sur Vitré. J'ai souhaité m'engager car je crois au dialogue et au compromis. Une ville plus respirable, des rues apaisées et une ville pensée à hauteur d'enfant, c'est cette direction que je souhaite pour Vitré ».



**Sophie  
MARQUANT**  
8<sup>e</sup> adjointe

Commerce, Artisanat

45 ans, directrice marketing dans une mutuelle  
« Investie dans le tissu associatif, j'ai pris pendant 4 ans la responsabilité des Scouts et Guides de France à Vitré, contribuant à l'accompagnement et à l'engagement des jeunes. Animée par la volonté de poursuivre mon engagement, j'ai souhaité m'investir pour le développement de Vitré, notamment sur les enjeux liés au commerce et à la vitalité du cœur de ville ».



**Benoît  
HOYÈRE**  
9<sup>e</sup> adjoint

Sports, Loisirs, Parc des expositions

45 ans, ingénieur dans les micro-contrôleurs  
« Président de la Vitréenne handball pendant 7 ans et vice-président de la Ligue de Bretagne, j'ai souhaité m'engager pour mettre à profit l'expérience que j'ai pu acquérir au profit des clubs vitréens. Permettre à nos Vitréens et à nos plus jeunes surtout de s'épanouir dans leur activité sportive est un réel leitmotiv pour moi. Nous sommes tous doués en quelque chose, il faut juste trouver cette chose ».

## 5 CONSEILLERS MUNICIPAUX DÉLÉGUÉS



**Vanessa  
ALLAIN**

Vie des quartiers, Proximité, Eaux pluviales

44 ans, directrice d'une démarche agricole de qualité  
« Depuis 2020, je suis élue à la vie des quartiers. J'apprécie notre cadre de vie et le dynamisme collectif qui anime et façonne notre ville. Et c'est pourquoi, il me paraît important d'associer les Vitréens pour agir dans leurs quartiers. J'attache une attention toute particulière à notre agriculture et notre alimentation ».



**Anne  
BRIDEL**

Santé, Inclusion, Handicap

53 ans, accompagnatrice médico-sociale  
« Actuellement en poste au centre Eugène Marquis de Rennes, je suis engagée depuis près de 25 ans en cancérologie. Ayant un enfant en situation de handicap, je suis très engagée dans le domaine du handicap et de la santé de par mon métier. Engagée depuis 6 ans sur ces thématiques qui me tiennent à cœur, j'ai souhaité continuer le travail en m'engageant à nouveau ».



**Philippe  
MAIGNAN**

Systèmes d'information, Promotion langues de Bretagne

61 ans, enseignant en sciences industrielles de l'ingénieur  
« Enseignant de formation, je suis également formateur et responsable d'UFA (Unité de formation pour apprentis). De par mon métier, j'aime les rencontres, être au service des autres, transmettre. Ma curiosité me porte vers divers horizons : le sport, le logement, la culture ou la formation des jeunes. Je suis très heureux d'être au service des Vitréennes et Vitréens ».



**Bruno  
LINNE**

Suivi des travaux, Commissions de sécurité, Label Ville amie des aînés

65 ans, ingénieur des industries alimentaires retraité  
« Engagé dans la vie locale, dans le secteur associatif de la vie économique des entreprises, je participe au projet Ville amie de aînés pour accompagner les seniors et mieux répondre à leurs besoins. Animé par l'envie de poursuivre mon engagement, je souhaite mettre mon expérience, mon sens du collectif et ma connaissance du monde économique au service des habitants et de l'avenir de Vitré ».



**Emmanuel  
COUVERT**

Jeunesse, Ville amie des enfants dont le conseil municipal des enfants, Cérémonies patriotiques

40 ans, sapeur-pompier professionnel  
« En parallèle de mon métier, je suis sapeur-pompier volontaire et engagé dans des associations de secouristes et humanitaires. Pendant mes loisirs, je pratique le palet. Élu depuis 6 ans, j'avais en délégation le Conseil municipal des enfants. Je souhaite poursuivre le dynamisme qui a été engagé notamment auprès de la jeunesse vitréenne ».

# Des élus engagés au service de la collectivité

Les conseillers municipaux participent aux décisions de la commune en siégeant au conseil municipal et en s'impliquant dans différentes commissions. Ils contribuent aux réflexions, proposent des initiatives et relaient les attentes des habitants. La diversité de leurs profils fait la richesse de l'équipe municipale.

## Majorité « Agir pour Vitré »



**Carine  
GERMOND**

50 ans, fonctionnaire d'État au Ministère de l'Intérieur

- Membre des commissions :**
- Aménagement urbain, Habitat, Commerce, Transitions
  - Cadre de vie



**Patrick  
PLANCHET**

65 ans, chef d'entreprise à la retraite

- Membre des commissions :**
- Cadre de vie
  - Ressources, Affaires générales



**Justine  
DEBRIFFE**

40 ans, ingénieur en recherche et développement

- Membre des commissions :**
- Cadre de vie
  - Éducation, Enfance, Jeunesse
  - Sports, Loisirs



**Esthercadlie  
CARBON**

21 ans, étudiante

- Membre des commissions :**
- Cohésion sociale
  - Éducation, Enfance, Jeunesse
  - Sports, Loisirs



**Maryvonne  
TRAVERS**

68 ans, retraitée du secteur bancaire

- Membre des commissions :**
- Cohésion sociale
  - Éducation, Enfance, Jeunesse



**Nicolas  
GRAVELLIER**

45 ans, directeur commercial

- Membre des commissions :**
- Aménagement urbain, Habitat, Commerce, Transitions
  - Éducation, Enfance, Jeunesse
  - Sports, Loisirs



**Janine  
BLUM**

73 ans, retraitée du secteur médico-social

- Membre des commissions :**
- Cohésion sociale
  - Culture, Patrimoine, Tourisme



**Pierrick  
CHOUAN**

63 ans, commerçant à la retraite

- Membre des commissions :**
- Aménagement urbain, Habitat, Commerce, Transitions
  - Cadre de vie



**Roseline  
KNÉZIC**

58 ans, comptable syndic

- Membre des commissions :**
- Aménagement urbain, Habitat, Commerce, Transitions
  - Culture, Patrimoine, Tourisme



**Jean-Louis  
BAHU**

64 ans, retraité d'une entreprise agricole

- Membre des commissions :**
- Cadre de vie
  - Culture, Patrimoine, Tourisme
  - Sports, Loisirs



**Nicole  
GÉNIN**

55 ans, agricultrice

- Membre des commissions :**
- Cohésion sociale
  - Sports, Loisirs



**Pierre  
DUFEU**

64 ans, commerçant à la retraite

- Membre des commissions :**
- Aménagement urbain, Habitat, Commerce, Transitions
  - Culture, Patrimoine, Tourisme
  - Sports, Loisirs



**Marie-Noëlle  
MORFOISSE**

67 ans, commerçante à la retraite

- Membre des commissions :**
- Aménagement urbain, Habitat, Commerce, Transitions
  - Culture, Patrimoine, Tourisme

## Minorité « Vitré en commun »



**Erwann  
ROUGIER**

33 ans, infirmier

- Membre de la commission :**
- Aménagement urbain, Habitat, Commerce, Transitions



**Nadège  
LE FLOCH**

48 ans, conseillère en insertion socio-professionnelle

- Membre des commissions :**
- Cadre de vie
  - Cohésion sociale
  - Ressources, Affaires générales



**Jean-Benoît  
GERBAUD**

47 ans, graphiste auto-entrepreneur

- Membre des commissions :**
- Culture, Patrimoine, Tourisme
  - Sports, Loisirs



**Jalila  
GIRAUD**

46 ans, chargée des relations sociales

- Membre des commissions :**
- Éducation, Enfance, Jeunesse
  - Ressources, Affaires générales

## Minorité « Vitré en vrai, Vitré à gauche »



**Gilles  
RENAULT**

44 ans, enseignant d'EPS

- Membre des commissions :**
- Aménagement urbain, Habitat, Commerce, Transitions
  - Éducation, Enfance, Jeunesse
  - Ressources, Affaires générales
  - Sports, Loisirs

# Les instances qui font vivre la collectivité

**Au-delà du maire et des élus, la vie municipale s'appuie sur plusieurs instances qui structurent la réflexion, préparent les projets et garantissent un fonctionnement démocratique. Tour d'horizon des espaces où se construit l'action publique.**

## LE CONSEIL MUNICIPAL

**Assemblée délibérante de la commune.**

Il réunit l'ensemble des élus, majorité et minorité. Il vote : le budget, les projets structurants, les règlements municipaux et les décisions engageant la commune.

Les séances sont publiques et se tiennent en moyenne une fois par mois.

## LE BUREAU MUNICIPAL

**Instance de pilotage politique**

Composé du maire, des adjoints et des conseillers délégués, il :

- prépare les décisions du Conseil municipal
- suit l'avancement des projets
- coordonne l'action des élus.

C'est un espace stratégique, non public.

## LES COMMISSIONS MUNICIPALES

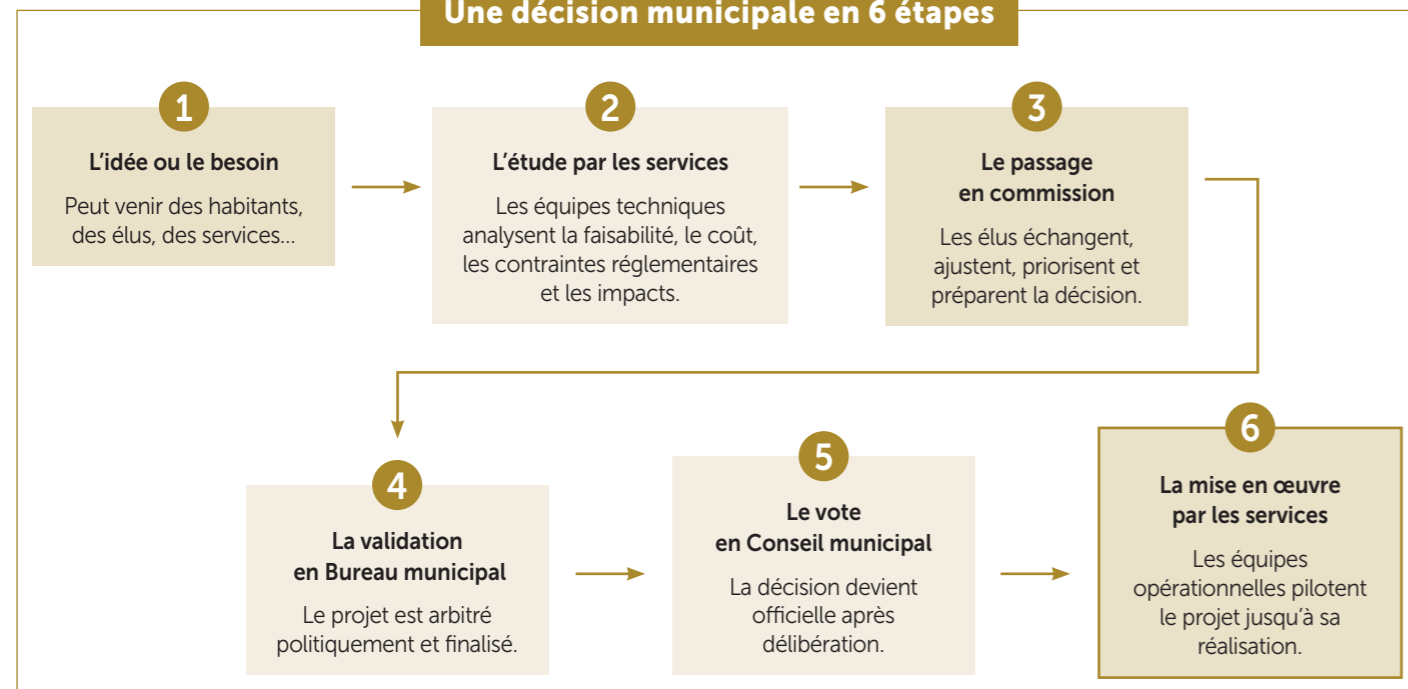
**Lieux d'étude et d'échanges**

Elles rassemblent des élus de la majorité et des minorités ainsi que des techniciens. Les dossiers y sont examinés avant leur passage en conseil municipal. Elles permettent un travail approfondi et collégial, donnent un avis mais ne prennent pas de décision finale.

Sept commissions ont été actées :

- Aménagement urbain, habitat, commerce, transitions
- Cadre de vie
- Cohésion sociale
- Culture, patrimoine, tourisme
- Éducation, enfance, jeunesse
- Ressources, affaires générales
- Sports, loisirs

### Une décision municipale en 6 étapes



# Au coeur de l'administration communale

## Pierre Férandin, directeur général des services

**Véritable chef d'orchestre, il dirige, coordonne et guide l'Administration. Il est le garant du bon fonctionnement des services publics municipaux et de la mise en œuvre des décisions politiques.**

Avec son équipe de direction, le Directeur Général des Services (DGS) crée un climat d'écoute, d'appartenance collective et donne du sens à l'action des agents. En proximité avec le terrain, il connaît les réalités de chaque service, valorise et sécurise le travail des agents. Dans un environnement réglementaire et financier contraint, le DGS travaille à la performance de l'action publique dans un souci constant de l'intérêt général.

Le DGS est un conseiller de confiance pour les élus ; il apporte sa vision stratégique, son expertise et veille au respect des règles qui encadrent l'action publique.

Clé de réussite de sa fonction, le DGS forme avec le Maire, un « duo de confiance ». Ce binôme porte des valeurs communes, avance dans la même direction et sait pouvoir tout se dire et se soutenir.

Capitaine d'une équipe, sans qui il ne peut rien, le DGS doit ainsi naviguer entre ambitions et réalités, budgets serrés et attentes élevées, urgences quotidiennes et vision à long terme. Et tenir le cap ; la satisfaction des habitants et le développement de Vitré.



## Fabienne Désert, directrice du cabinet du maire

**Aux côtés du Maire, le cabinet joue un rôle essentiel pour accompagner l'équipe municipale dans son action quotidienne. C'est un espace de coordination, d'écoute et de réflexion où se préparent les décisions et où se construit le lien entre les élus, les services et les habitants.**

Le Cabinet du maire a pour vocation d'organiser l'activité du maire et des adjoints. Cela se traduit par un premier volet important de gestion des agendas, des réunions, de la logistique... Un soutien indispensable pour favoriser l'action des élus.

Le Cabinet veille à ce que chaque citoyen soit écouté et qu'à chaque question posée, une réponse argumentée soit apportée.

Proche du terrain, attentive aux signaux du quotidien, la directrice de cabinet contribue à maintenir un dialogue constant avec les habitants, les associations et les partenaires locaux. Son rôle permet au maire et à l'équipe municipale d'agir avec réactivité, cohérence et humanité, au service des Vitréennes et Vitréens.

# Budget de la ville de Vitré 2026

La Ville fait le choix de porter un budget de transition, de raison et de respect démocratique. Tout d'abord, la transition par le vote des crédits permettant de sécuriser le fonctionnement des services publics, le versement des subventions et le financement des investissements déjà engagés. Puis, la raison par le vote des crédits avec le sens de la réalité de la situation financière de la ville et des grandes incertitudes liées au contexte national et international. Enfin, le respect démocratique par le vote des crédits dans un budget primitif permettant d'être « retravaillé » lors d'un budget supplémentaire afin que l'équipe municipale élue puisse traduire budgétairement ses ambitions politiques.

Paul LAPAUSE  
Premier adjoint  
Adjoint aux Finances

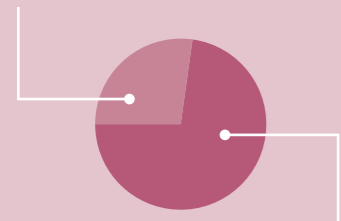


## Budget 2026

**37 551 847 €**

(Pour rappel 42 999 434 € en 2025)  
Un Budget Supplémentaire sera voté en juin 2026

Investissement :  
**10 270 000 €**

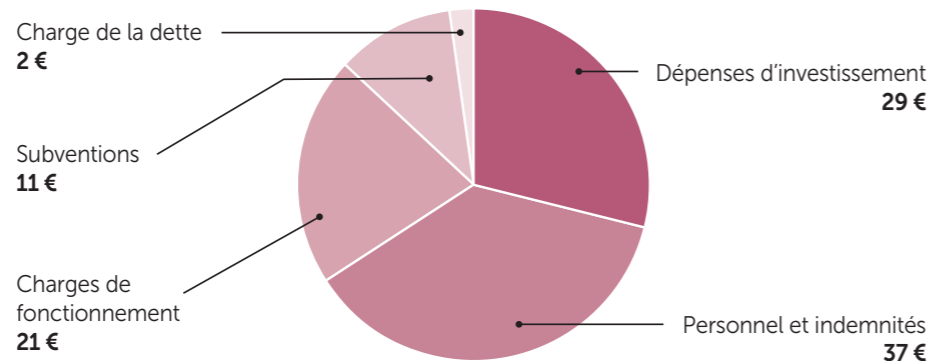


Fonctionnement :  
**27 281 847 €**

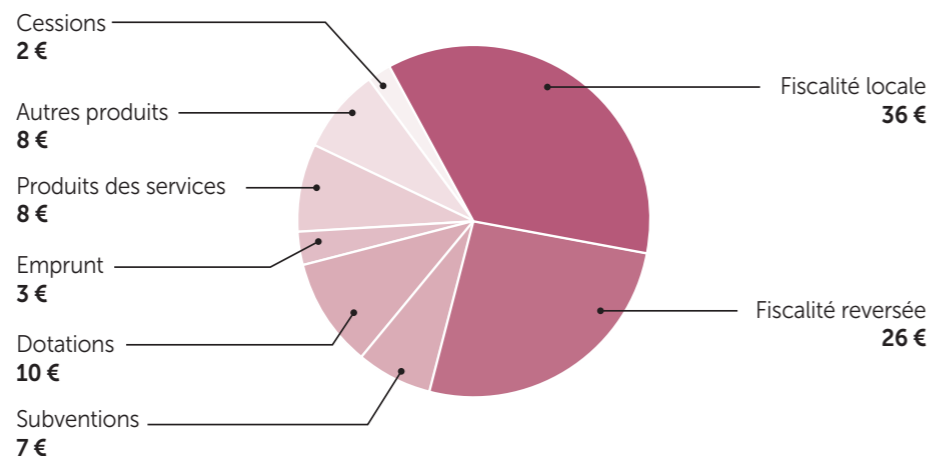


## BUDGET GLOBAL

### Sur 100 € de dépenses



### Sur 100 € de recettes



## Le budget de fonctionnement

Il regroupe les dépenses liées au fonctionnement courant de la collectivité, dont les charges de personnel mais aussi les charges à caractère général (incluant les énergies), les subventions, les dotations aux amortissements ou les intérêts de la dette.

### Budget 2026

Le budget de fonctionnement de la Ville (budget général) s'élève à **27 281 847 €**. Il s'équilibre grâce à la fiscalité reversée, à la fiscalité communale, aux prestations de services et à la Dotation Globale de Fonctionnement.

### Comment sont financées les dépenses de fonctionnement ?

- 1 429 853 €  
**EXCÉDENTS ANTÉRIEURS REPORTÉS**
- 11 110 000 €  
**FISCALITÉ COMMUNALE**  
Dont les impôts fonciers : 9 783 000 €
- 7 840 000 €  
**FISCALITÉ REVERSÉE**  
Attribution de compensation, Fonds de péréquation intercommunal et communal, Dotation de solidarité communautaire de Vitré Communauté
- 3 130 000 €  
**DOTATIONS ET PARTICIPATIONS**  
Dont Dotation Globale de Fonctionnement : 712 000 €
- 2 405 000 €  
**PRODUITS DES SERVICES**  
Prestations proposées par la Ville dont restauration scolaire, services périscolaires, entrées au centre culturel, aux musées, redevances de stationnement, concessions des cimetières, fourrière automobile, ...
- 1 366 994 €  
**AUTRES RECETTES**  
Revenus des immeubles, locations de salles, produits exceptionnels, ...

## Le budget d'investissement

Il regroupe les dépenses d'équipement ou encore le remboursement du capital de la dette. Les recettes de cette section incluent notamment les dotations et subventions de l'État, l'autofinancement lorsque le solde de la section de fonctionnement est excédentaire et le recours à l'emprunt.

### Budget 2026

Le budget d'investissement de la Ville (budget général) s'élève à **10 270 000 €** dont

- 4 937 013 € inscriptions nouvelles
- + 3 362 987 € restes à réaliser
- + 1 610 000 € remboursement du capital de la dette
- + 360 000 € opérations d'ordre

### Comment sont financées les dépenses d'investissement ?

- 490 000 €  
**CESSIONS**
- 2 164 360 €  
**SUBVENTIONS**
- 1 000 000 €  
**EMPRUNT**
- 580 000 €  
**FCTVA** (fonds de compensation pour la taxe sur la valeur ajoutée)
- 153 192 €  
**TAXE D'AMÉNAGEMENT**
- 3 995 178 €  
**AUTOFINANCEMENT**
- 1 887 270 €  
**RESULTAT REPORTÉ**

## Les budgets annexes

(inscriptions nouvelles + restes à réaliser)

Cinq opérations font l'objet de budgets spécifiques

### CAMPING

- Fonctionnement : 132 800 €
- Investissement : 36 703 €

### ZAC DES ORMEAUX

- Fonctionnement : 7 671 014 €
- Investissement (dépenses) : 6 337 344 €

### LA RONCINIÈRE

- Fonctionnement : 7 078 054 €
- Investissement : 8 646 024 €

### ZAC DES ARTISANS

- Investissement : 403 088 €

### ZAC DU PARC

- Fonctionnement (dépenses) : 559 442 €
- Investissement : 394 442 €

### Les chiffres clés du budget primitif 2026

- 37,5 MILLIONS D'€ DE BUDGET
- 3,5 MILLIONS D'€ POUR LES SUBVENTIONS AUX ASSOCIATIONS, AU CCAS ET AU MONDE SCOLAIRE.

## Conseil municipal express

**Séance du 9 février 2026**

### FINANCES

**Le vote du budget primitif a eu lieu le lundi 9 février. Il est adopté à la majorité des votants (4 absentions).**

**Plus d'informations dans les pages 18 et 19 de ce magazine.**

### Fixation des taux d'imposition

Le conseil municipal devant, au plus tard le 15 avril de chaque année, se prononcer sur le taux des impôts directs communaux, les élus ont décidé, afin de ne pas augmenter la pression fiscale, de maintenir les taux d'imposition 2025 pour l'année 2026. Les taux d'imposition 2026 sont donc les suivants :

- Taxe d'habitation (résidences secondaires et logements vacants) : 15,01 %.
- Taxe foncière propriétés bâties : 38,31 %.
- Taxe foncière propriétés non bâties : 43,34 %

### Participation au financement du CCAS

Chaque année, afin de contribuer à l'équilibre financier du Centre Communal d'Action Sociale de Vitré, la Ville lui attribue une subvention. Pour l'année 2026, les membres du conseil municipal ont validé le versement d'un montant total de 920 000 € :

- 725 000 € pour le budget principal
- 80 000 € pour le budget annexe de la Résidence La Trémoille
- 115 000 € pour le budget annexe du Service Autonomie à Domicile

### Tarifs camping municipal

En amont de la réouverture du camping municipal, le conseil municipal a procédé à la révision des tarifs, applicables à compter du 1<sup>er</sup> mars 2026. Ces révisions se font en considérant plusieurs critères : l'amélioration du niveau des prestations proposées, l'évolution des prix liés à l'inflation et l'analyse des pratiques des autres acteurs de l'industrie touristique et de l'hébergement de loisirs. Il a donc été décidé :

- De maintenir la base des tarifs 2025 pour l'année 2026, sans hausse globale, au regard de l'inflation moins importante cette année.
- D'adapter les tarifs du camping à une pratique basse saison/haute saison plus

lisible et conforme à la pratique du secteur :

- Création d'un tarif haute saison pour la location des emplacements
- Application d'un tarif unique d'électricité, qui vient faire porter la charge du coût en énergie sur le plus grand nombre, présent au cœur de l'été
- Regroupement des véhicules motorisés en un seul tarif.
- De réduire le tarif des cabanes pour les rendre plus attractives au regard des prestations équivalentes dans le secteur :
  - Le tarif de location en basse saison passe ainsi de 44 € en 2025 à 36 € en 2026 et en haute saison de 44 € en 2025, à 39 € en 2026.

### MARCHÉS PUBLICS

#### Crèche « La Malabizou »

Depuis novembre 2023, un contrat de délégation de service public signé par la Ville de Vitré confère à la société Rigolo comme la vie la gestion de la crèche « La Malabizou », du 1<sup>er</sup> janvier 2024 au 31 décembre 2026. Le contrat prévoit, à son article 4 une clause de réexamen permettant la prolongation de la durée de la délégation pour une période supplémentaire d'un an, soit jusqu'au 31 décembre 2027.

En raison notamment des élections municipales de mars 2026 et afin que le travail de préparation d'une nouvelle délégation de service public ne soit réalisée pendant la période électorale, les élus ont approuvé à l'unanimité (4 absentions) la mise en œuvre de la clause de réexamen prévue au contrat de délégation de service public.

### AFFAIRES FONCIÈRES

#### Plan Départemental des Itinéraires de Promenade et de Randonnée

Les membres du conseil municipal ont donné un avis favorable au Département d'Ille-et-Vilaine afin d'inscrire au Plan Départemental des Itinéraires de Promenade et de Randonnée la création d'un nouvel itinéraire du GR37, situé sur le secteur du Petit Chalet à Vitré.

Cet accord intervient suite à différents échanges fonciers liés à ce projet qui vise à dévier le cheminement existant afin d'éloigner le passage des randonneurs de la rocade et des habitations riveraines, améliorant ainsi la sécurité et le confort des usagers. L'aménagement du chemin de randonnée sera assuré par le département et l'entretien courant sera pris en charge par les services de Vitré Communauté.

La Ville s'engage à affecter durablement les parcelles concernées au passage des piétons et à ne pas aliéner ni supprimer cet itinéraire sans avoir préalablement proposé au Département un itinéraire de substitution de caractéristiques équivalentes.

### CULTURE

#### Plan de financement travaux Château des Barons

Bâtiment remarquable constituant l'un des plus beaux témoins des fortifications médiévales de l'Ouest de la France, le Château des Barons, classé Monument historique abrite aujourd'hui l'hôtel de ville ainsi qu'un Musée de France. Une étude sanitaire exhaustive réalisée en 2011 et actualisée fin 2023 par l'architecte Olivier Weets a permis de dresser un diagnostic précis de l'état de conservation du château. Ce diagnostic plaide pour le lancement de certains travaux présentant un caractère d'urgence. Pour cette raison, il a été proposé aux membres du conseil d'approuver le lancement en 2026 de la restauration extérieure de l'édifice et la courtine attenante, plus particulièrement :

- L'intégralité de la façade Est depuis ses fondations jusqu'à la base du niveau des combles, en incluant l'intégralité du chemin de ronde
  - L'intégralité de la Tour de Guet sur ses façades Est, Sud et Ouest
- Ces travaux de restauration d'urgence sont programmés à partir de mai/juin 2026 pour une durée prévisionnelle de 12 mois, avec le plan de financement suivant :
- Ville de Vitré : 495 000 €
  - DRAC Bretagne : 235 000 €
  - Région Bretagne : 50 000 €
  - DÉTR / DSIL : 350 000 €
- Soit un total de 1 130 000 €.

#### Séance du 20 mars 2026

Suite aux élections municipales du 15 mars 2026, un conseil municipal d'installation s'est tenu le vendredi 20 mars. Au cours de cette séance, les membres nouvellement élus ont procédé à l'élection du maire, des adjoints, ainsi qu'à la détermination des commissions thématiques municipales et du nombre d'administrateurs du CCAS. Retrouvez la présentation du nouveau Conseil Municipal dans ce magazine, pages 8 à 17.

# LE MAIRE VOUS RÉPOND



**Avec l'arrivée des beaux jours, nous allons possiblement voir apparaître des nids de frelons asiatiques ou de chenilles processionnaires ainsi que la formation d'essaims d'abeilles.**

**Quelles mesures la municipalité prévoit-elle pour informer les habitants, organiser les signalements et assurer une gestion efficace de ces situations ?**

Avec le retour du printemps, ces sujets reviennent effectivement chaque année et la municipalité veille à accompagner au mieux les habitants.

Concernant les frelons, les nouveaux nids apparaissent en général à partir du mois de mai. En cas de découverte d'un nid sur l'espace public ou privé, les habitants doivent en informer la Ville de Vitré. Un technicien des espaces verts se déplacera afin d'identifier s'il s'agit de frelons asiatiques ou européens. Si le nid est celui d'un **frelon asiatique**, l'intervention est assurée par les agents municipaux sur l'espace public et par la FGDON 35 sur le domaine privé, sans frais

pour l'habitant (pris en charge à 50 % par la Ville et à 50 % par Vitré Communauté). Pour les **frelons européens**, une intervention peut être réalisée par la Ville sur l'espace public en cas de danger pour les usagers, tandis que sur le domaine privé, elle reste à la charge du propriétaire avec le prestataire de son choix.

Au printemps également, **les abeilles** peuvent former des essaims. Afin de favoriser leur préservation, la commune peut orienter les habitants vers des apiculteurs volontaires qui récupèrent gratuitement ces essaims en toute sécurité.

Concernant les **chenilles processionnaires**, les nouvelles consignes du FREDON Bretagne invitent toute personne observant ou suspectant leur présence à effectuer un signalement sur la plateforme « Alerte Espèces » <https://alertespecies.fredon-bretagne.com/>, ce qui permet un suivi et une intervention coordonnée.



Pour nous faire parvenir vos questions, propositions, vous pouvez compléter le coupon ci-dessous et l'envoyer à : **Mairie de Vitré - Cabinet du Maire - 5 place du Château - 35500 Vitré ou par messagerie à [contact@mairie-vitre.fr](mailto:contact@mairie-vitre.fr)**

## Votre question, votre suggestion...

.....  
 .....  
 .....  
 .....  
 .....

**Vos coordonnées afin que nous puissions vous répondre directement.**

NOM .....  
 PRÉNOM .....  
 ADRESSE .....  
 .....  
 .....  
 COURRIEL .....  
 TÉL .....  
 .....

FÉVRIER À  
AVRIL 2026



NAISSANCES

Ambre	MAUDIEU	Émérance	GENTILHOMME
Léandre	WAGNIER	Élia	BLOT
Alora	NGOMA MANDELLO	Camille	CHEFDOR
Tiago	LOUVEL	Margot	PACHECO
Ada	CHEVALIER	Élio	HUET
Victor	BROSSARD	Charlotte	TURMEAU
Robin	DELEURME		

MARIAGES

- Clarisse FÉRARD & Philippe THOMAS
- Camille GODIN & Nicolas BOUHOUR
- Olivia BAISNEE & Octave BEIRNAERT
- Gwladys MESNIL & Yousef AAKIROU
- Stéphanie PAUTAUBERGE & Yann LE BOURHIS
- Emma BAHU & Hugo DA SILVA

DÉCÈS

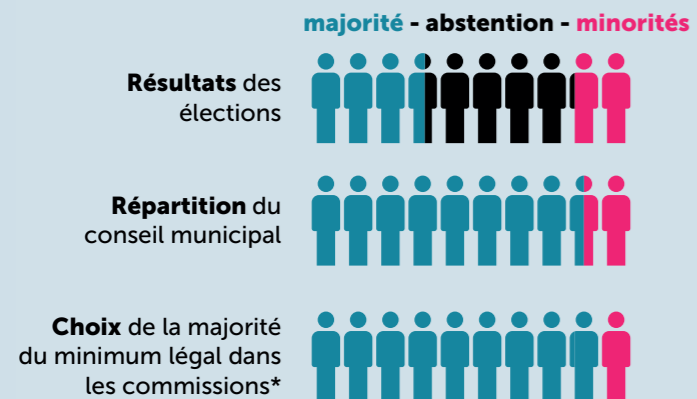
Jacqueline	GRANGER	Nathalie	BACHELIN
Loïc	POUPARD	Roger	MAZURE
Joseph	FRÉREUX	Marcel	HÉBERT
Germaine	PANNETIER veuve RAVENEL	Henri	BOISRAMÉ
Marie	VETTER veuve BOURGAULT	Marie	BRICIER veuve ORRIÈRE
François	JESTIN	Geneviève	DOUYER veuve HELLEU
Marie	RENOULT veuve TEXIER	Émilienne	HEURIAU épouse BERNIER
Christian	BARDOUX	Christiane	ORRIÈRE veuve DALLÉE
Claudine	HOREAU veuve GACHON	Gabrielle	NEVEU épouse GENDROT
Marie	EGU veuve PANAGET	Madeleine	LEMOINE
Rosalie	LANGOUËT veuve HERVÉ	René	PERNET
Geneviève	HERVAGAULT veuve MAIGNAN	Madeleine	SAVATTE veuve DAGUET
Bernard	MONNERIE	Jean	GENDRY
Thérèse	BÉNARD veuve CROUTON	Adrienne	CLÉMENT veuve DELANOË
Marcelle	ORY veuve MOREL	Paul	LEMAITRE
		Yvette	GAUDICHE veuve LAURENT

TRIBUNES LIBRES

Liste Vitré en commun

Il est important de faire vivre le pluralisme à Vitré

**43%** C'est le pourcentage des citoyens qui ont refusé de voter (ou qui n'ont pas pu) aux dernières élections municipales du 15 mars dernier à Vitré. Avec cette diminution progressive de la participation à chaque élection, il devient essentiel d'impliquer les Vitréennes et les Vitréens, experts du quotidien, dans les décisions, et de jouer collectif !



\* Dans 11 commissions sur 14, pour traiter des sujets de la vie des habitants, la majorité a choisi de n'accorder qu'un seul représentant aux 2712 électrices et électeurs des autres listes.



Nos propositions

- ✓ Ouvrir les instances municipales aux habitants avec un temps de questions publiques avant chaque Conseil municipal
- ➔ Permettre aux citoyens de gérer un budget participatif
- Expérimenter une assemblée citoyenne ouverte à toutes et tous, sans critère d'âge
- ➕ Installer des conseils de quartier

Pour en savoir + et réagir : vitreencommun.fr/c1



Liste Agir pour Vitré

Au début de ce nouveau mandat, la majorité municipale tient à vous adresser ses remerciements pour la confiance que vous lui avez renouvelée pour les six années à venir. Ce mandat s'inscrit dans une volonté claire : agir avec responsabilité, constance et ambition au service de l'intérêt général et de l'avenir de notre territoire.

Fidèles à nos engagements, nous mettrons en œuvre un projet municipal construit avec vous. Parmi nos priorités, la transition écologique, la végétalisation de l'espace public et la préservation de la biodiversité occuperont une place centrale.

Ces orientations répondent à un impératif majeur : renforcer la résilience de notre territoire face aux évolutions climatiques. Le développement du végétal en ville constitue un levier concret et efficace pour atténuer les effets des épisodes de chaleur, appelés à se multiplier. La création d'espaces arborés contribue à réguler les températures, améliorer la qualité des sols et de l'eau, et limiter les risques d'inondation en favorisant l'infiltration des eaux pluviales.

Au-delà de ces fonctions essentielles, la biodiversité représente un atout stratégique

pour notre cadre de vie et notre modèle de développement. Elle soutient les équilibres naturels indispensables à l'agriculture, participe à la fertilité des sols et favorise des environnements propices à l'éveil, à l'éducation et au bien-être de chacun. Préserver et valoriser cette richesse, c'est investir dans un territoire durable et attractif.

Consciente de ces enjeux, la municipalité poursuivra et amplifiera les actions déjà engagées. Après la transformation des cours des écoles Jean Guéhenno et Pierre Lemaître, de nouveaux projets de végétalisation verront le jour. Le développement des venelles végétalisées ainsi que la création de nouveaux espaces de proximité (Bénédictins, Haut-Chalet, Debussy) illustrent cette dynamique.

Par ailleurs, l'aménagement de la Vallée de la Vilaine constituera l'un des projets structurants de ce début de mandat. Dans la continuité du classement en Espace Naturel Sensible des secteurs voisins, le réaménagement du Pré des Lavandières offrira dès cet été un espace plus accessible, plus accueillant et mieux intégré à son environnement. Ce site a vocation à devenir

un lieu de vie et de promenade majeur pour les habitants.

Enfin, le développement des mobilités douces demeure une priorité. Afin de favoriser les déplacements à pied et améliorer les continuités écologiques, une liaison verte entre la Vallée de la Vilaine et le Jardin du Parc sera progressivement mise en place. Ce projet débutera par le réaménagement du boulevard Pierre Landais à partir de 2026.

À travers ces actions, la nouvelle équipe municipale réaffirme son engagement : agir concrètement pour Vitré, en conciliant qualité de vie, transition écologique et développement équilibré du territoire, au bénéfice de toutes les Vitréennes et de tous les Vitréens aujourd'hui et pour les générations à venir.

Les élus de la majorité représentés par Fabien LAMIRÉ, adjoint au maire



Liste Vitré en vrai, Vitré à gauche

Heurus – The Land : la crédulité de la droite vitréenne

Le sort réservé aux 80 locataires et résidents de Hermine by Heurus à Vitré a beaucoup choqué. A la mi-mars, aussitôt la liquidation de la société prononcée, la direction a abandonné les lieux et laissé en plan des personnes âgées dépendantes, des malades, des familles. Toutes ces personnes ont été invité-es à quitter la résidence rapidement, sans connaître les délais possibles, les procédures, leurs droits...

Mi-avril, il ne restait que 10 à 15 locataires dans la résidence.

Les Vitréens ont découvert à cette occasion le fonctionnement de grands groupes financiers bien éloigné de l'intérêt général.

Le groupe Heurus avait créé une société par résidence pour limiter ses risques. Heurus est une filiale du groupe Réalités, promoteur immobilier constructeur de la résidence. Après la construction, Réalités avait vendu celle-ci à un fonds de pension, Euryale, tout en plaçant sa société Heurus comme gestionnaire de la résidence.

Les placements du groupe Réalités dans

l'immobilier, les résidences services, le sport, les stades ont été à ce point hasardeux que le groupe a, selon le média Médiacités, un demi-milliard de dettes et des dizaines de sociétés en liquidation et en redressement aujourd'hui.

Réalités était très présent à Vitré. Il a eu en main jusqu'à peu le projet de rénovation urbaine de MMO. Mais aussi le projet du garage Saint-Martin. Il était également partenaire de l'AVBB. A chaque fois, maire et adjoints des mandats antérieurs ont montré leur enthousiasme et soutenu les investissements de Réalités sur la commune.

Le cas The Land est similaire.

The Land communique depuis des années sur ses écoles d'enseignement supérieur, ses partenariats internationaux... La direction a ainsi obtenu la confiance des élus de Vitré Communauté pour s'installer sur le campus de Vitré après le raté de l'école de commerce IES. Pourtant, peu sensibles aux paillettes et aux grandes ambitions de la direction, les enseignants des lycées agricoles du groupe (Rennes, Vitré, La Guerche) ont dès mars 2024

alerté sur le management et sur les choix financiers de The Land.

En novembre 2025, le ministère de l'Agriculture ordonnait la séparation des lycées agricoles et du groupe The Land. Le média d'investigation Splann révélait que le déficit 23-24 du groupe s'élevait à 1,2 million d'euros.

Splann a fait paraître mi-avril un nouvel article sur les méthodes comptables de The Land. Le groupe louait ses locaux à des Sociétés Civiles Immobilières auxquelles il avançait de l'argent ! Il emploie 3 à 4 personnes pour sa communication et paie une société tierce qui, elle, rémunère le directeur dans une grande opacité. Le tout avec les fonds publics de l'apprentissage ou des lycées agricoles. Ce sont ces dirigeants qui sont aujourd'hui aux manettes de notre campus à 6 millions d'euros.

Forte de « attirer les entreprises », la politique de l'offre vitréenne se caractérise aussi par une crédulité aux grands discours, aux ambitions démesurées d'investisseurs, aux projets bancals.

Gilles RENAULT

# Des noces de platine

Un anniversaire rare célébré à Vitré



Le 28 février dernier, devant leurs enfants et petits-enfants, Suzanne et Pierre Veillard se sont dit un grand OUI ! Comme ils l'avaient déjà dit il y a 70 ans de cela le 2 mars 1956 dans cette même salle des mariages.

Ce 28 février, c'est Jean-Yves Besnard, alors adjoint à la Cohésion sociale qui officie. Devant Suzanne, Pierre et leur famille, il retrace le parcours de vie de nos « jeunes mariés ».

### Une rencontre, un coup de foudre

Après avoir assisté au motocross de Mayenne, Pierre, sur le chemin du retour vers Binic, fait une halte à Vitré chez sa maman, avec ses copains. Très accueillante, elle les invite à rester manger et Pierre se propose pour aller chercher le pain. En bas de la rue de Fougères, son regard est alors attiré par une belle jeune fille qui promène son petit chien noir. De retour à la maison familiale, Pierre la voit passer et s'autorise à lui parler : « Oh, vous avez un beau petit chien ». La conversation durera 45 minutes. Le premier pas est fait !

De nouvelles rencontres en bons moments partagés, ils apprennent à se connaître, à s'apprécier pour ne plus jamais se quitter.

### Deux parcours professionnels riches

Née en 1928, Suzanne souhaite être coiffeuse. Mais dès ses 14 ans et pendant deux ans, elle est bonne chez le teinturier Lesénéchal, rue de Paris. Puis, elle est embauchée comme repasseuse chez le teinturier Trébouet, rue Pasteur avant d'en devenir la contremaîtresse. En 1964, M. et Mme Trébouet vendent la teinturerie à la maison Hovine de Rennes et Suzanne en devient la gérante jusqu'à sa retraite en 1984.

Né en 1932, Pierre commence sa carrière dès ses 14 ans comme apprenti pendant 3 ans. Puis de 1949 à 1951, il occupe un poste d'ouvrier à Binic. En 1951 et pendant 2 ans, il effectue son service militaire.

En 1953, il est embauché au garage Gendry - concession Peugeot où il travaillera jusqu'à sa retraite en 1992, tout d'abord comme 2<sup>e</sup> ouvrier puis 1<sup>er</sup> ouvrier et enfin chef d'atelier service vente. Dynamique, réactif, il courrait toujours. Comme le dit si bien Pierre : « j'étais toujours content d'aller travailler ! ». Suzanne et Pierre ne comptaient pas leurs heures.

### Une vie bien remplie

De leur union, trois enfants sont nés : Thierry, Jean-Pierre et Isabelle ainsi que six petits-enfants : Benjamin, Amélie, Nicolas, Alexandre, Pierre et Calvin. Trois arrières petits-enfants ont agrandi cette sympathique famille : Axel, Noé et Isaure. Un ou une 4<sup>e</sup> rejoindra dès juillet prochain cette belle tribu !



Suzanne et Pierre vivent une heureuse retraite active à Vitré avec de nombreuses occupations. Cuisine, couture, lecture, entretien de la maison pour Suzanne et « ministre des finances » confie Pierre. Il ajoute « mamie, c'est le monument de la maison ». Quant à Pierre, le bricolage, l'entretien des extérieurs, le coup de main

aux copains occupent ses journées. Et tous les deux aiment se rendre à leur maison secondaire dans le Morbihan.

Merci à Suzanne et Pierre pour cet échange très chaleureux. À 98 et 93 ans, leur union témoigne de la force de leur engagement fondé sur l'attention mutuelle et le respect. Leur parcours commun rappelle les valeurs qui inspirent et rassemblent.



“ Plus on travaillait, plus on était content, par amour du travail et on gagnait plus ! ”

# Les Marches du Temps

## Les 11 et 12 juillet, remontez le temps et plongez au cœur du « Moyen-âge » !

Pour sa 3<sup>e</sup> édition, la fête médiévale Les Marches du Temps prend de l'ampleur et investit de nouveaux lieux : c'est tout le centre historique de Vitré qui s'animera au rythme des chevaliers, troubadours et artisans.

On vous en dit plus dans la double page suivante !



L'identité graphique en quelques mots, Par Guillaume Lavezzari / OKB-Buro, le visuel de l'événement se veut festif, clair et emprunt de la symbolique médiévale. Une inspiration tirée des scènes médiévales telles qu'on peut en trouver sur la tapisserie de Bayeux, une typographie de type « lithographique » évoquant la gravure sur pierre. Des personnages identiques, en action, évoquant la multitude d'activités qu'un visiteur pourra expérimenter pendant l'événement !

# LES MARCHES DU TEMPS

TOUT AU LONG DU WEEK-END, DÉCOUVREZ UNE PANOPLIE D'ANIMATIONS IMMERSIVES POUR PETITS ET GRANDS ! UN ÉVÉNEMENT À NE PAS MANQUER CET ÉTÉ !

## UNE QUINZAINE DE COMPAGNIES À DÉCOUVRIR EN ZONES PAYANTES

→ Samedi 11 et dimanche 12 juillet de 10h à 19h

### Château des Barons (place et cour) :

- **Passion de Roy** : découvrez leur spectacle de fauconnerie médiévale
- Initiez-vous à la pratique des **armes de jet médiévales**, du maniement de l'arc jusqu'au tir au trébuchet
- **Accrotour** : partez à l'assaut d'une tour de siège et d'un mât de voilier de plus de 11 m de haut grâce aux ateliers d'escalade
- **La Belle roue** : embarquez pour un voyage original à bord de cette roue en bois écologique et ludique de plus de 6 mètres de haut



- Esquissez quelques pas de danse au son entraînant des musiciens de **Smedelyn** et de la troupe de danseurs de la **Volte gaillarde**
- Déhancez-vous sur les rythmes vivants et festifs des troubadours des **Tritons ripailleurs**, un répertoire médiéval réinterprété au goût du jour avec des instruments traditionnels
- **Chantres et chroniqueurs** : revivez les plus fameuses batailles de la Guerre de Cent ans en écoutant un vétéran de la compagnie
- **Animaloups** : profitez d'une pause maquillage pour vous transformer en chevalier ou en princesse
- **Valse de l'encre** : initiez-vous à la calligraphie

### Promenade du Val :

- **Coquillards de Villon** : plongez au cœur de la vie quotidienne au milieu du XV<sup>e</sup> siècle → chirurgien barbier, hygiène et beauté, cuisine, couture ou encore herbes médicinales
- **9<sup>e</sup> Baronnie** : assistez à d'impressionnants combats en armure, en individuels et en mêlée
- **Compagnons de Braëlo** : partagez un moment de vie au temps du baron André III en plein XIII<sup>e</sup> siècle → ateliers de frappe de monnaie, étude des blasons, techniques de construction
- **Dovahkiin** : découvrez les animaux de la ferme pédagogique et accompagnez leur troupeau d'oies en promenade dans le centre historique
- **Vaporium** : émerveillez-vous devant la déambulation d'échassiers et d'acrobates inspirée des légendes et du folklore celtique, entre art de rue et magie ancestrale



## PROFITEZ ÉGALEMENT D'ANIMATIONS EN ACCÈS LIBRE ET GRATUITES

### → Le village médiéval :

- Laissez-vous tenter par les créations proposées par la trentaine d'exposants présents au marché médiéval, place Notre-Dame (10h – 19h)
- Faites une pause à l'espace restauration, square des Bénédictins. (Samedi 11 de 10h à 23h, dimanche 12 de 10h à 19h)
- **Louarn le Voyageur** : crieur public se fera un malin plaisir d'animer les lieux !

### → La déambulation :

les différentes compagnies présentes pour le week-end vous proposent une parade colorée au cœur du centre historique. Vous êtes venus costumés ? Rejoignez le cortège !

- **Samedi 11 juillet, départ à 19h30 place de la gare, arrivée à 20h15, square des Bénédictins**

### → Le bal médiéval :

prolongez la fête en vous initiant aux danses du Moyen-Âge et en vous laissant entraîner par les sons et l'énergie débordante des musiciens de Smedelyn et de la troupe de danseurs de la Volte gaillarde

- **Samedi 11 juillet, à partir de 20h45, square des Bénédictins**

### → La grande fresque :

tout au long du week-end, participez en famille ou entre amis à la réalisation d'une grande fresque éphémère d'inspiration médiévale

- **Samedi 11 et dimanche 12, 10h – 19h, place du Marchix**

+ d'infos, tarifs et programme complet à retrouver sur → vitre.bzh



# La GautrayS'anime

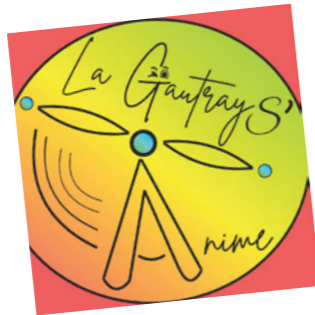
CRÉÉE EN JUILLET 2025, L'ASSOCIATION LA GAUTRAYS'ANIME A POUR OBJECTIF DE RÉCOLTER DES FONDS AFIN DE SOUTENIR DES PROJETS EN FAVEUR DES RÉSIDENTS.

ALAIN DORÉ, PRÉSIDENT ET ANGÉLIQUE HODEMON-LAFON, TRÉSORIÈRE, NOUS PRÉSENTENT CETTE INITIATIVE SOLIDAIRE.

## La naissance du projet

« L'idée germe depuis un moment au sein de l'équipe d'animation. Nous constatons que tous les résidents n'avaient pas les moyens de participer aux sorties, et nous cherchions des solutions pour leur offrir ces moments » explique Angélique, également animatrice au sein de la résidence. L'idée est alors venue : créer une association qui en récoltant des fonds permettrait de contribuer à différents projets dont la mise en place de sorties gratuites.

Aujourd'hui, l'association repose sur un bureau de six membres : deux personnes extérieures et quatre salariés investis sur leur temps personnel, ainsi qu'une quarantaine d'adhérents. Tous les résidents sont, quant à eux, adhérents de droit et bénéficiaires des actions menées.



## Des actions et des projets

En février, l'association a organisé son premier événement : un carnaval ouvert à tous les résidents, leurs familles ainsi qu'aux habitants du quartier. « L'événement a eu un vrai succès : beaucoup de crêpes vendues, des enfants déguisés et une ambiance conviviale » se réjouissent Angélique et Alain.

Les projets ne manquent pas : ouverture ponctuelle d'un bar associatif le samedi après-midi, vente de vêtements pour les résidents, vente de crêpes et de gâteaux une fois par mois, organisation d'événements, autant d'initiatives pour financer des actions en faveur des résidents.

« L'idée est aussi que les résidents deviennent acteurs » souligne Angélique. Ateliers cuisine ou créatifs permettent de produire pour ensuite vendre, créant une dynamique vertueuse. « Cela valorise, les sort du quotidien et répond à une vraie demande de leur part ». Ces actions bénéficient également aux proches. « Cela rend l'environnement plus convivial, plus chaleureux et favorise le lien social » ajoute-t-elle.

## Rejoignez-les !

« Nous avons surtout besoin de bénévoles prêts à donner un peu de leur temps, ponctuellement ou régulièrement, voire à rejoindre le bureau », indique Angélique. « On prend toutes les bonnes volontés » complète Alain, qui ajoute « Ma maman était résidente pendant 6 ans, je venais très régulièrement et j'étais déjà investi. J'ai continué à aider après son départ et cette nouvelle association est un bon moyen de le faire ; le sourire des résidents n'a pas de prix, ça me fait autant de bien qu'à eux, ils sont très reconnaissants ».

### Infos :

Adhésion annuelle à partir de 5 €. Renouvelée en septembre.



02 99 74 17 55  
lagautraysanime@gmail.com  
45 rue de Paris - Vitré

# AGENDA et si on sortait ?



Jusqu'au 23 août

## LA GUINGUETTE

La guinguette À la Bonheur est de retour. Ouverte jusqu'au 23 août, elle proposera de nombreuses animations ludiques et musicales ainsi qu'une offre de petite restauration locale.

- Jardin des Bénédictins
- a-la-bonheur.fr

## MAI

**Samedi 30**

### FORMATION CONTINUE PSE 1 ET 2

De 8h30 à 17h. Organisée par Vitré Natation Sauvetage.  
• vnatationsauvetage35@gmail.com  
• 06 13 83 14 67

### FÊTE DU JEU

De 14h à 19h, jardin du Parc (repli à la Maison de l'Enfance en cas de pluie). Le temps d'un après-midi, le Jardin du Parc se fleurira de jeu pour tous et sous toutes ses formes. La Ludothèque du Cœur social de Vitré et tous ses partenaires vous proposent des jeux géants, des jeux de société, des parcours, des défis, mandala, échecs, des châteaux géants à construire et des surprises. Plus d'une quinzaine de stand dédiés au jeu vous attendent. Gratuit.  
• 02 99 74 31 81

## JUIN

**Lundi 1<sup>er</sup>**

### SÉANCE DE CINÉMA INCLUSIVE

À 14h30 au Cinéma Aurore my cinewest en partenariat avec le Centre Communal d'Action Sociale de Vitré. Ouvert à tous, le film est diffusé dans une salle semi-éclairée avec sous-titrage. Pour les groupes, prévenir le cinéma le matin de la séance du nombre de personnes accompagnées. Tarif : 6,90 € et gratuit pour les accompagnateurs.  
• 02 99 74 76 40

**Jeudi 4**

### CAFÉ SENIORS

Conférence « Poursuive mes activités en extérieur ! », 14h, maison de quartier de Maison Rouge. Animée par Laurine Boursier, ergothérapeute au CH Simone Veil. L'objectif des cafés seniors : être en veille sur les problématiques liées au vieillissement afin d'initier des réponses adaptées. Organisée par Cœur Social de Vitré.

Gratuit, sans inscription.  
• 02 99 75 04 60

**Vendredi 5**

### PELOTE ET BULLE

À partir de 14h, 2 rue Clairefontaine. Un moment convivial pour tricoter ou crocheter autour d'un bon goûter. Pour débutant ou confirmé. Fils, aiguilles et bonne humeur au rendez-vous. Gratuit.  
• 09 81 61 67 06

**Samedi 6**

### FAITES DES LANGUES

De 10h à 13h, école élémentaire du Château et sur la place du Château (devant l'école). Événement pédagogique, culturel et festif pour faire vivre le breton et le gallo au-delà des salles de classe mais aussi valoriser la diversité linguistique présente dans l'école. Animations grand public. Organisé par les parents d'élèves de l'école du château porté par l'association Div Yezh.

### JOURNÉE FESTIVE INTERACTIVITÉS

À partir de 14h, salle de la Poulrière, à l'Aurore. Au programme : démonstrations, animations, spectacles de danse, théâtre, sport, musique, cirque, arts visuels... Une journée pour célébrer toutes les passions de la Fédération Sportive et Culturelle de France

### TENNIS DE TABLE (NM3)

Aurore Vitré 1 contre Le Chesnay 1, 16h, salle de tennis de table Emmanuelle Lennon, chemin du Feil. Entrée gratuite.

### GALA DANSE

Gala de fin d'année, 21h, centre culturel Jacques Duhamel. Organisé par le Grymda. Tarifs : 12 €/adulte et 7 € pour les 3 à 12 ans.  
• 06 79 52 99 64.

**Jeudi 11**

### CAFÉ-DÉBAT

« Cuisiner quand on ne sait pas » de 14h30 à 15h30, Espace Debussy, 16 bis îlot Debussy. Animé par Fabien Linger, diététicien et intervenant Pour les seniors, gratuit, sur

inscription. Dans le cadre de Ville amie des aînés.

- vaa@mairie-vitre.fr
- 06 15 73 95 79

**Vendredi 12**

### BISTROT MÉMOIRE

De 14h30 à 16h30, chez Bulle café, 2 rue Clairefontaine. Chansons et musique. Pour les personnes vivant avec des troubles de la mémoire ainsi que leurs aidants, proches et professionnels. Gratuit. Organisé par Cœur Social de Vitré et ASSIA.

- 02 99 75 04 60

### SOIRÉE BABY-SITTING

De 18h30 à 20h30, 2 rue Clairefontaine. Envie d'une soirée en amoureux ou entre amis ? Venez profiter d'un bon repas pendant que l'équipe de Bulle s'occupe de vos enfants. Tarifs : 25 €/adulte, 23 €/adulte adhérent, 10 €/enfant, 9 €/enfant adhérent.

Organisée par Bulle Café.

- 09 81 61 67 06

**Dimanche 14**

### BRUNCH DE BULLE

De 11h à 14h, 2 rue Clairefontaine. Venir bruncher chez Bulle, c'est allier le plaisir du brunch, des rencontres et des jeux à disposition dans le café. Assiette sucrée et salée, boisson chaude (adultes) et jus (enfants) compris. Sur réservation par mail. Tarifs : 19 €/adulte, 17 €/adulte adhérent, 11 €/enfant, 9 €/enfant adhérent. Organisé par Bulle Café.

- contact@bullecafeasso.fr
- 09 81 61 67 06

### PELOTE ET BULLE

À partir de 14h, 2 rue Clairefontaine. Un moment convivial pour tricoter ou crocheter autour d'un bon goûter. Pour débutant ou confirmé. Fils, aiguilles et bonne humeur au rendez-vous. Gratuit.

- 09 81 61 67 06

**ACCUEIL SENIORS**

De 14h à 17h45, salle du Mée 89 bd des Rochers. Organisé par la Ville de Vitré et Score-pions ; Entrée libre. Lire p.31 (Score-pions).

**Mercredi 17****BALOCERIE-ATELIER GALLO**

De 19h à 20h, au local de la Bouèze, 26 rue Pasteur. Atelier mensuel de découverte de la langue de Haute-Bretagne et discussions en gallo à partir de différents thèmes proposés. Ouvert à tous. Proposé par La Granjagoul et La Bouèze et animé par Guillaume Gérard. Gratuit pour les adhérents AFAP, la Bouèze, la Granjagoul ou 15 € adhésion annuelle. Sur inscription.

• 02 23 20 59 14

**Vendredi 19****PELOTE ET BULLE**

À partir de 14h, 2 rue Clairefontaine. Un moment convivial pour tricoter ou crocheter autour d'un bon goûter. Pour débutant ou confirmé. Fils, aiguilles et bonne humeur au rendez-vous. Gratuit.

• 09 81 61 67 06

**Samedi 20****GALA DE DANSE**

20h, centre culturel Jacques Duhamel. Gala de fin d'année des élèves de l'école de danse Choréart ! Modern'jazz, claquette, fitness dance et de breakdance au programme. Tarif : 10 €.

• choreart.vitre@gmail.com

**Dimanche 21****FÊTE DE LA MUSIQUE**

La programmation de la fête de la musique à Vitré sera à retrouver sur www.vitre.bzh.

**ACCUEIL MULTIGÉNÉRATIONNEL**

De 14h à 17h45, salle du Mée 89 bd des Rochers. Organisé par la Ville de Vitré et Score-pions. Entrée libre. Lire p.31 (Score-pions).

**Mercredi 24****ATELIER PART'ÂGES**

De 14h30 à 16h dans les équipements de Cœur social. Atelier de transmission intergénérationnel animé par les bénévoles seniors du Cœur social de Vitré. Ouvert à tous sur inscription. Gratuit.

• 02 99 75 04 60

**ATELIER PARENTS-ENFANTS**

De 14h30 à 16h, maison de quartier de Maison Rouge, 2 bis allée du Mail. Moments de partage entre le parent et son enfant autour d'une activité comme la cuisine, les loisirs créatifs, une sortie (enfants à partir de 3 ans). Organisé par Cœur social de Vitré. Sur inscription. Tarif : 1 €/personne.

• 02 99 75 29 24

**Jeudi 25****AFTERWORK**

À 19h, au bar les 3 B. Ouvert à tous les entrepreneurs et porteurs de projet afin de partager un moment convivial. Organisé par le Club des Créateurs et Repreneurs d'Entreprises.

• 07 87 48 87 62

**SAISON CULTURELLE 2026-2027**

À 19h, salle Le Théâtre, centre culturel Jacques Duhamel, présentation de la nouvelle saison suivie d'un temps festif et convivial. Entrée libre. Ouverture billetterie samedi 27 juin.

**Vendredi 26****BISTROT MÉMOIRE**

De 14h30 à 16h30, chez Bulle café, 2 rue Clairefontaine. Questions à Annabelle Gennot Caille, notaire. Pour les personnes vivant avec des troubles de la mémoire ainsi que leurs aidants, proches et professionnels. Gratuit. Organisé par Cœur Social de Vitré et ASSIA.

• 02 99 75 04 60

**Samedi 27****PORTES OUVERTES**

À partir de 9h, complexe Saint-Étienne. Le Tennis club Vitréen ouvre ses portes pour une journée placée sous le signe du sport et de la convivialité. Au programme :

- Finales du tournoi interne tout au long de la journée
- Portes ouvertes avec des raquettes mises à disposition pour des essais gratuits et des conseils des enseignants
- Jeux et animations
- Moment de partage avec restauration possible sur place.

• 07 80 28 02 93

**Dimanche 28****KERMESSE**

École Sainte-Thérèse, de 12h30 à 16h, parking Saint-Martin. Restauration, stands de jeu, convivialité, tirage de la tombola et rencontre avec les parents de l'école et l'équipe éducative. Organisée par l'APEL Sainte-Thérèse.

• 02 99 75 23 89

**FÊTE DE L'ÉCOLE**

École Notre-Dame, de 13h30 à 19h, place Jean Rozé. Jeux, buvette et petite restauration sur place. Organisée par l'APEL Notre-Dame. Entrée gratuite, achats de cartes à points sur place.

• apelnotredamevitre@gmail.com

**PELOTE ET BULLE**

À partir de 14h, 2 rue Clairefontaine. Un moment convivial pour tricoter ou crocheter autour d'un bon goûter. Pour débutant ou confirmé. Fils, aiguilles et bonne humeur au rendez-vous. Gratuit.

• 09 81 61 67 06

**Lundi 29****SÉANCE DE CINÉMA INCLUSIVE**

À 14h30 au Cinéma Aurore my cinewest en partenariat avec le Centre Communal d'Action Sociale de Vitré. Ouvert à tous, le film est diffusé dans une salle semi-éclairée avec sous-titrage. Pour les groupes, prévenir le cinéma le matin de la séance du

nombre de personnes accompagnées. Tarif : 6,90 € et gratuit pour les accompagnateurs. • 02 99 74 76 40

**JUILLET****Vendredi 3****PELOTE ET BULLE**

À partir de 14h, 2 rue Clairefontaine. Un moment convivial pour tricoter ou crocheter autour d'un bon goûter. Pour débutant ou confirmé. Fils, aiguilles et bonne humeur au rendez-vous. Gratuit.

• 09 81 61 67 06

**Dimanche 5****FESTI'BULLE**

De 10h à 18h30, 2 rue Clairefontaine. Venez découvrir et profiter des ateliers pour tous les âges et des surprises. Organisé par Bulle Café. Entrée gratuite.

• 09 81 61 67 06

**Vendredi 10****BISTROT MÉMOIRE**

De 14h30 à 16h30, chez Bulle café, 2 rue Clairefontaine. Activités au jardin. Pour les personnes vivant avec des troubles de la mémoire ainsi que leurs aidants, proches et professionnels. Gratuit. Organisé par Cœur Social de Vitré et ASSIA.

• 02 99 75 04 60

**À NOTER DÈS À PRÉSENT : JUILLET****Samedi 11****et dimanche 12 juillet****FÊTE MÉDIÉVALE LES MARCHÉS DU TEMPS**

Lire p.25 à 27

**Lundi 13 juillet****FEU D'ARTIFICE**

Rendez-vous sur le site de l'espace Saint-Étienne rugby, chemin du Feil. Organisé par la Ville de Vitré en partenariat avec l'association SVP.

**Vous avez la parole !****AIMER VIVRE ET CHANTER**

Répétition et concert de chants les 1<sup>er</sup> et 3<sup>e</sup> mardis de chaque mois (sauf juillet et août), de 14h à 15h45 au Cœur social, 27 rue Notre-Dame. L'association va également chanter dans les maisons de retraite une fois par mois. 20 €/an.

• 06 43 71 95 24

**AMICALE DES RETRAITÉS VITRÉENS GEMOUV 35**

Activités (belote, tarot, triomino...) : lundis de 14h à 18h, salle du Mée ; mercredis de 14h15 à 17h45, résidence La Trémoille. Palets et pétanques : jeudis de 15h à 17h, résidence La Trémoille. Avec secteur de Vitré Ouest : marche et danse en ligne avec possibilité d'adhérer à l'association. Adhésion : 18 € pour 2026.

• 07 52 03 04 71

**AMISEP**

Le Chalet démarre des maraudes sur Vitré. Objectif : aller à la rencontre des personnes à la rue ou vivant dans des conditions très précaires afin de leur apporter du soutien. En difficulté d'hébergement, contacter le 07 85 98 12 61. Pour se mettre au chaud, prendre une douche, laver son linge ou discuter avec l'équipe, accueil du lundi au vendredi de 8h30 à 12h, au 10 rue de Val d'Izé (horaires étendus en cas de déclenchement Plan Grand Froid). L'association recherche gracieusement des duvets, thermos, manteaux chauds, snood, gants, mugs... casquettes, crème solaire... Plus d'informations sur la page Facebook : CHRS le Chalet.

• 02 99 75 32 59

**AQUALEHA**

Devenez testeur ! Tests sensoriels proposés du lundi au vendredi, de 10h à 19h, avec des dégustations dans le centre d'études sensorielles, 12 bis bd Irène Joliot Curie ou des tests à domicile de produits d'hygiène, de cosmétiques et d'aliments pour animaux de compagnie. Participation indemnisée (jusqu'à 360 €/an). Libre, gratuit et ouvert à tous. Découvrez le programme de fidélité Test et +. Actualités et inscriptions sur [deveneztesteur.com](http://deveneztesteur.com).

• 02 99 74 13 39

**ABHR****Association des Bibliothèques d'Hôpitaux de Rennes et sa Région**

Prêt de revues, magazines, BD, mangas et livres aux personnes hospitalisées au CH Simone Veil et aux résidents de l'EHPAD de la Gautrays. L'association ABHR, section de Vitré, invite toutes personnes intéressées par les rejoindre à les contacter.

• 06 85 87 61 03

• abhrvitre@laposte.net

**CLUB LOISIRS DES RETRAITÉS DE VITRÉ**

Jeux de cartes (belote, coinchée, tarot), scrabble, pétanque et palets, lundi de 13h30 à 17h30, jeudi de 13h30 à 16h45, salle de l'Aurore, 3 bis rue de la Poulrière et mardi et vendredi de 13h30 à 17h, salle du Mée. Et avec Gemouv 35, secteur Ouest : activités de marche, danses en ligne, dictée...

• 06 72 60 31 04

• 07 80 00 14 36

**FNATH**

**Association des accidentés de la vie** Permanence le 3<sup>e</sup> lundi de chaque mois au Centre Jacques Boyer, 27 rue Notre-Dame. Constitution des dossiers des victimes d'accidents du travail ou de la route, de maladies professionnelles et des personnes en situation de handicap. Conseils sur les démarches à suivre, représentation des victimes ou leurs ayants droits pour les aider à faire respecter leurs droits.

• 02 99 30 58 43

**PROXIM'SERVICES**

Depuis janvier dernier, les services d'aide à domicile et les services à la personne Proxim'Services Bretagne Sud ont rejoint la Fondation Saint-Héliel, acteur majeur du secteur sanitaire, médico-social et social en Bretagne. L'objectif : créer une synergie sur le territoire du pays de Vitré, de Redon Agglomération et les communes du territoire de Sion-les Mines en facilitant l'accès aux soins sur les territoires et le maintien à domicile. Intéressés par un accompagnement au quotidien pour l'aide à la personne, le ménage, le repassage, la garde d'enfants, contactez l'association située au 28 rue Jean Moulin. Pré visite à domicile sans engagement, CESU préfinancé accepté, déduction d'impôts -50% ou crédit d'impôts.

• 02 99 74 45 24

**LES RESTOS DU CŒUR DE VITRÉ**

L'association recherche un ou une bénévole acceptant de prendre des responsabilités. S'adresser au Centre des Restos, 16 rue Pierre et Marie Curie ou envoyer un mail.

• ad35.vitre@restosducoeur.org  
• 02 99 75 84 42

**SCORE-PIONS**

En collaboration avec la Ville de Vitré, l'association de jeux de société propose deux fois par mois, en accueil libre et gratuit, des dimanches après-midi jeux de société. Le 2<sup>e</sup> dimanche de chaque mois, l'activité est dédiée aux seniors, le 4<sup>e</sup> dimanche, l'activité est ouverte à tous. Salle du Mée, 89 bd des Rochers, de 14h à 17h45. Gratuit.

• 06 83 33 71 62

**SOLIDARITÉ VITRÉENNE**

Épisol est accessible après un bilan auprès d'un travailleur social. L'épicerie sociale et solidaire située 75 rue de Fougères est ouverte sur rendez-vous, jeudi matin et après-midi et vendredi matin.

• 02 99 75 24 98

**UDAF 35**

Permanence de médiation familiale les mardis des semaines paires, de 9h à 19h sur rendez-vous au Centre Jacques Boyer, 27 rue Notre-Dame. Reconstruire un dialogue et trouver des accords dans les situations de séparations conjugales ou de conflits familiaux. La médiation est également possible pour les aidants familiaux, les adolescents de parents séparés à partir de 13 ans. Rendez-vous d'information préalable gratuit. Tarif selon barème national des services conventionnés de médiation familiale.

• 02 30 03 95 80

**UFC QUE CHOISIR****Association de défense des consommateurs**

Permanences sur rendez-vous les 1<sup>er</sup> et 3<sup>e</sup> jeudis du mois, de 9h à 12h au Centre Jacques Boyer, 27 rue Notre-Dame.

• 06 58 91 74 59

# REGARDS

## SUR...



VITRÉ  
Porte de Bretagne

Lundi 13 juillet à 23h30

**FEU D'ARTIFICE**

Espace Saint-Étienne rugby, chemin du Feil

© Max Juillot

